

Køgevejens gasbeholder

VALBY GASSILO



W<sup>2</sup>CC

Transformation

# TRANSFORMATION



## TRANSFORMATION af VALBY GASSILO

I stedet for at jævne tidligere tiders industribygninger med jorden og bygge nyt, omformes industrikarakteren til nye unikke rammer, med en stærk historisk identitet.

Valby Gassilo er et godt eksempel på denne udnyttelse af eksisterende værdier.

Valby Gassilo skiller sig ud fra Københavns brogede bygningsmasse med sin klare **landmarkkarakter** og **industrihistorie**. Der er her en fantastisk mulighed

for at udnytte, at der er bygget højt tæt på Københavns centrum og vandet.

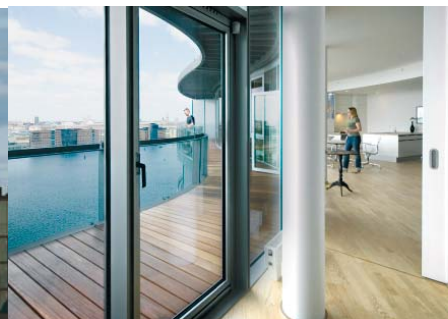
Valby Gassilos stærke industrielle karakter transformeres efter en gennemgribende gentænkning, hvor eksisterende kvaliteter bringes videre i en helt ny funktion og kontekst. Valby Gassilo transformeres til tidssvarende ny bygning baseret på kæmpens oprindelige klare form, konstruktion og modulære opdeling i facaden. Derved bevares landmarkkarakteren, industrihistorien og

de stærke signalværdier, siloen i dag repræsenterer.

Valby Gassilo er med til at løse den indlysende opgave, der ligger i at udnytte det bestående og samtidig udvikle ressourcerne til nye, bæredygtige former.



Gemini - Frøsilo



Gemini - Frøsilo



Stenager helhedsplan



Guldberg fritidshjem "Universet"

Den Sociale Højskole

## UNIKKE LØSNINGER I PAGT MED HISTORIEN

JJW har længe beskæftiget sig med transformationer i mange vidt forskellige sammenhænge: Transformationerne strækker sig helt fra den komplette synlige omdannelse til den nænsomme historiske restaurering.

**Fælles for dem alle er dog, at man i stedet for at starte forfra har udnyttet mangeartede historiske kontekster til at frembringe unikke skræddersyede løsninger med en stærk identitet. Hvor nogle ville betragte ombygning af en eksisterende bygning som et sekundært valg i forhold til nybyggeri, mener vi, at de eksisterende bygninger og deres historie er et reelt TILSKUD og udgør en merværdi, som et nybyggeri ikke rummer.**

Et godt eksempel på dette er **Frøsiloerne på Islands Brygge**: Her har man ved at genbruge to eksisterende betonsiloer skabt et unikt boligbyggeri, der på den ene side rummer en del af historien om Københavns Havn, og på den anden

side har en **stærk identitet**, der gør byggeriet mere eksklusivt end de nybyggede naboer.

**Transformationen** af en eksisterende bygning giver **muligheder og modstande**, og i det spændingsfelt udvikles skolens, boligernes, fabrikkens eller virksomhedens **særlige kultur og identitet**. Uanset om en bygning er en med- eller modspiller, vil den være med til at forme livet i den. Helhedsgrebet i en transformation kan betragtes som en **afbalancering af muligheder og begrænsninger**, en vægtning af det fleksible og det særlige. Vægtet på den helt rigtige måde, vil det styrke boligernes, skolens, fabrikkens eller virksomhedens identitet, kultur og vision.

"Hvor meget skal kunne lade sig gøre" og "hvor fleksibel skal indretningen være" sættes over for "det her vælges fra, og det her får lov at styre".

JJW ARKITEKTER har erfaring for, at potentialerne i en transformation først rigtigt forløses, når bygherren, brugerne og rådgiverne i samarbejde visionært arbejder med både organisation, identitet og bygning.

**En utidssvarende bygning kan spænde ben** for ambitionerne for arbejdet på en arbejdsplads, for forskningen på et universitet eller for undervisningen på en skole. Med en **rivende udvikling** af de pædagogiske metoder, teknologiske muligheder og arbejdsforhold generelt, er det snarere en undtagelse end en regel, at gamle bygninger kan følge med tiden. Ikke så meget fordi toiletterne trænger til en tur, men fordi selve **bygningsstrukturen bliver sat på prøve**.

**Derfor er det vigtigt med en øget bevidsthed, om at en transformation omfatter både historie, bygning og indhold: organisationen, arbejdskulturen og identiteten, så alle dele fremover understøtter hinanden. Dermed kan en transformation reelt skabe værdi for bygherren.**

Vi har her samlet et udpluk af eksempler på forskellige måder at gennemføre en transformation og groft inddelt disse i 6 kategorier:



## TOTAL TRANSFORMATION

(s.6)

I stedet for blot at jævne tidligere tiders bygninger med jorden og bygge nyt, omformes en eksisterende ramme med en særlig karakter, til nye unikke rammer med en stærk historisk forankret identitet.

## NY ORGANISATION

(s.10)

Nye arbejdsopgaver og samarbejdsformer fungerer kun, hvis de fysiske rammer understøtter dem.

I stedet for at lade en ny arbejdsstruktur kæmpe imod en forældet bygningsstruktur, transformeres begge dele i tæt parløb.

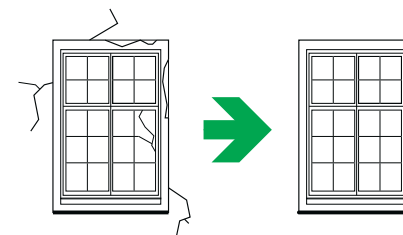
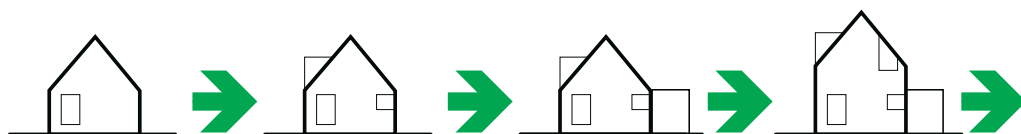
## SOCIAL TRANSFORMATION

(s.14)

Bygninger udgør en ud af mange faktorer i et lokalområdes identitet.

I tæt samarbejde med lokale aktører tilpasses et lokalområdes bygningskroppe, så de på bedste vis understøtter en bæredygtig social udvikling.

For at vise, hvor bredtfavnende transformationsbegrebet er, har vi for hver enkelt kategori, udvalgt et gennemgribende projekt og et relativt diskret projekt.



## HUSETS EVOLUTION

[s.18]

Byggeri, arbejdsformer og kultur følges flydende ad, i en kontinuerlig udvikling over hele husets levetid.

Brugernes behov ændres med tiden og både udvidelse og indskrænkning kan være en nødvendighed. Derfor bør huset være en fleksibel ramme, der hverken er for stor eller lille, som er modtagelig for ændringer i økonomi, behov og krav.

## NÆNSOM RESTAURERING

[s.22]

I nogle sammenhænge er den bedste transformation ikke en ændring, men blot ydmygt at træde tilbage og lade den eksisterende arkitektur komme til sin fulde ret.

# TOTAL TRANSFORMATION

NY FUNKTION MED UNIK IDENTITET



I STEDET FOR BLOT AT JÆVNE TIDLIGERE TIDERS  
INDUSTRIBYGNINGER MED JORDEN OG BYGGE NYT,  
OMFORMES INDUSTRIKARAKTEREN TIL NYE UNIKKE  
RAMMER, MED EN STÆRK HISTORISK FORANKRET  
IDENTITET.

# GENNEMGRIBENDE SYNLIG OMBYGNING



## GEMINI RESIDENCE FRA FRØSILOER TIL UNIKKE BOLIGER

Ombygningen af frøsiloen i København er ét af eksemplerne på, hvad de tidligere industribygninger i Københavns Havn kan bruges til.

I stedet for blot at rive de to tidligere frøsiloe ned, og dermed udradere havnens særlige karakter, tog man **udgangspunkt i de eksisterende strukturer**, deres bindinger og muligheder og udviklede en række **unikke boliger i pagt med byens udvikling og historie**.

Havde siloerne været revet ned, ville industrihistorien forsvinde fra området og en del af det, der er identitetskabende for den nye havnefront i Københavns Havn, være væk for altid.

I stedet for at tilpasse sig en begrænset form inde i siloerne valgte man at løse opgaven ved at **hænge boligerne uden på**. Derved bevares siloernes oprindelige form og karakter tydeligt.

Et stort enkelt sammenbindende fordelings rum blev det, der tydeligt og næsten grafisk præger siloerne indvendigt.

**Beboelses arealet blev langt mere anvendeligt ved denne løsning, det blev lettere at indrette og facadekvadratmeteren med havneudsigt fordoblet.**

Bygherre: NCC  
Areal: 9.800 m<sup>2</sup>  
Byggesum: 168 mio.

Opgaveform:  
Totalentreprise

Samarbejdspartnere:  
MVRDV og Rambøll  
Rådgivningsform: Delt rådgivning  
Opførelsesår: 2005



# DISKRET TILPASNING AF EKSISTERENDE FORHOLD



## DEN SOCIALE HØJSKOLE FRA KLÆDEFABRIK TIL SKOLE

I en tidligere klædefabrik på Frederiksberg har vi skabt et fremadrettet undervisningssted i en historisk kontekst.

Transformationen er udført med **respekt** for de **eksisterende fysiske rammer, stemning og særpræg**. Arkitekturen understøtter på bedste vis den **nye funktion** og danner **rammerne for en nytænkt pædagogik**.

De gamle portåbninger i den eksisterende facade mod gården giver en **stærk karakter**

til **et dobbelthøjt atrium**. Teglstenen giver atriets et lidt **råt og rustikt udtryk**, men **teglens farvespil** giver også rummet **varme og variation**.

Der er åbnet op mellem etagerne, og dette bevirker, at der kommer **et dynamisk spil af lys og trafik** mellem ankomst og fordelingsområdet og resten af bygningen mod gården.

Bygherre: Undervisningsministeriets  
Byggedirektorat  
Areal: ca. 6.500 m<sup>2</sup>  
Byggesum: 45 mio.  
Opgaveform: Fagentreprise  
Samarbejdspartnere:  
Rådgivningsform: Totalrådgivning  
Opførelsesår: 1997 - 1999

# NY ORGANISATION

SAMARBEJDSFORMER OG IDENTITET



**NYE ARBEJDSOPGAVER OG SAMARBEJDSFORMER FUNGERER  
KUN, HVIS DE FYSISKE RAMMER UNDERSTØTTER DEM.  
I STEDET FOR AT LADE EN FORÆLDET ARBEJDSSTRUKTUR KÆM-  
PE IMOD EN FORÆLDET BYGNINGSSTRUKTUR, TRANSFORMERES  
BEGGE DELE I TÆT PARLØB**

# "RENT BORD"



## TRYGVESTA FRA LUKKEDE CELLER TIL FRI KONFIGURATION

TrygVesta er en fusion af det danske Tryg og det norske Vesta. En **fusion** som er ved at blive materialiseret for de **2400 medarbejdere** gennem en **ny fælles identitet** for TrygVesta - på tværs af landegrænser, på tværs af virksomhedskulturer og på trods af to meget forskellige domicilbygninger.

Projektet har undertitlen **Det Levende Hus** og bygger på ideen om et træ, som vokser gennem de to meget forskellige domiciler, og får dem til at opleves som en del af samme virksomhed.

**De to eksisterende domiciler omdannes til moderne teknisk og organisatorisk visionære, innovative og åbne arbejdspladser.**

I TrygVesta i **Ballerup omdannes eksisterende gårdrum til aktive atrier**, der fremover vil fungere som del af den **fælles dynamiske arbejdsplads**.

I **Bergen** placeres individuelle arbejdspladser langs facaderne med **optimerede dagslysforhold**. De fælles arbejdsfaciliteter samles på **en stor, livlig rambla** på hver etage.

**En af projektets målsætninger med designstrategien, har været at tilføre og styrke den corporate sammenhængskraft ved at skabe et visuelt sprog, der forener og favner parallelle funktioner i begge hovedsæder.**

Som led i udviklingen af **Det Levende Hus** har der kørt en række **parallelle brugerprocesforløb**, omkring bl.a. **behovsafklaring, udviklingspotentialer og for at klæde de ansatte på til at tage de nye rammer i brug.**

Bygherre: TrygVesta  
Areal: Ombygning og indretning:  
Ballerup 30.000 m<sup>2</sup>  
Bergen 15.000 m<sup>2</sup>

Byggesum: 250 mio.  
Opgaveform: Arkitektkonkurrence  
Samarbejdspartnere:  
House of Monkeys, Zinc,  
Grontmij-Carl Bro, Multiconsult

Rådgivningsform: Arkitekturrådgivning  
Projekteringsledelse: JJW  
Opførelsesår: 2007-2010



## TOVE DITLEVSENS SKOLE FRA OPDELTE BYSKOLER TIL BÆREDYGTIGE LÆRINGSMILJØER

Tove Ditlevsens Skole er en ud af tre sammenlægninger af eksisterende seks skoler, som i fremtiden parvis skal fungere som tre samlede skoler.

**Et gennemtænkt helhedsgreb** med en bevidst placering af funktioner og attraktioner sikrer, at elever og lærere vil opleve og bruge skolerne som samlede enheder på trods af afstandene mellem de eksisterende bygninger.

Tove Ditlevsens Skole/Klimaskolen skal være stenbroens **væksthus for klimabevidste, miljøbevidste og globaliserede børn**. Under overskriften "ingen teknik uden pædagogik" udvikles energibesparende og miljøbevidste "fortællende" løsninger som energimålere

i klasselokalerne, et isolerende væksthuis som binder bygningerne sammen og en **vindmølleskov med solcelleblomster i skolegården**.

(Ved Klimakonferencen i december 2009 fungerer skolen som demonstrationsprojekt for Københavns Kommune)

**Det overordnede greb for arkitekturen og de pædagogiske tiltag på Matthæusgade matriklen er sammensmeltningen af fællesfunktioner i centrum af begge bygninger med pladsen som omdrejningspunkt, samt forholdet mellem nyt og gammelt.**

Forbindelserne mellem fællesfunktionerne forstærkes ved etablering af nye vertikale rum

i de eksisterende bygninger.

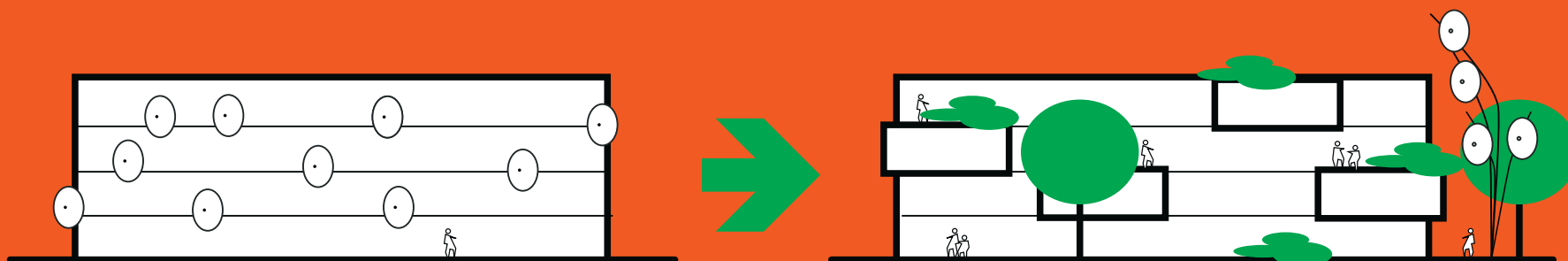
**Klimatilbygningen** giver adgang til kantine og drama / bevægelsessalen direkte fra skolegården. **Rummet tænkes som en vidensbank for klima, hvor eleverne kan få læring om skolens forskellige tiltag.**

Den tætte kontakt med skolegården giver mulighed for at trække funktioner ud og underbygger den nye skoles intentioner om **åbenhed og synergi imellem funktionerne.**

Bygherre:  
Københavns Ejendomme  
Areal:  
Ombygning: 4.164 m<sup>2</sup>  
Nybygning: 75 m<sup>2</sup>  
Opgaveform: Totalrådgivning  
Samarbejdspartnere: NIRAS  
Opførelses år: 2009  
Projekteringsledelse: -  
Byggeledelse: -  
Byggesum: 35 mio.

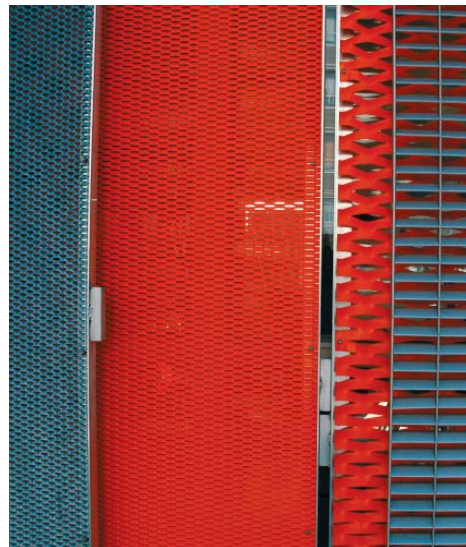
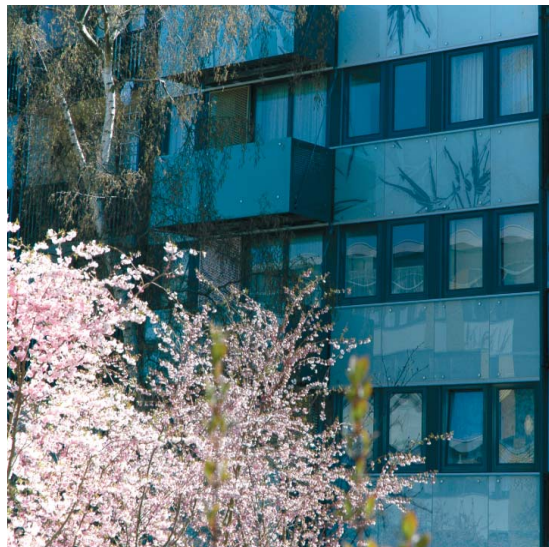
# SOCIAL TRANSFORMATION

BÆREDYGTIG SOCIAL UDVIKLING



BYGNINGER UDGØR EN UD AF MANGE FAKTORER I ET LOKALOMRÅDES IDENTITET. I TÆT SAMARBEJDE MED LOKALE AKTØRER TILPASSES ET LOKALOMRÅDES BYGNINGSKROPPE, SÅ DE PÅ BEDSTE VIS UNDERSTØTTER EN BÆREDYGTIG SOCIAL UDVIKLING.

# GENNEMGRIBENDE ANSIGTSLØFT OG NY IDENTITET



## URBANPLANEN FRA NEDSLIDT BYDEL TIL ATTRAKTIVT BOLIGOMRÅDE

Der er behov for at ændre den **identitet**, der er knyttet til det at bo i Urbanplanen. På trods af en **fremsynet bebyggelsesplan** med mange **varierede boligtyper** og **store fælles friarealer** har området et dårligt ry.

**Gennem intensive brugerundersøgelser har JJW kortlagt og præciseret de tre underafdelingers iboende identitet og videreudviklet denne.** Ved en **gennemgribende facadeudskiftning**, renovering og en række altanprojekter, kommer Urbanplanen til at blive **en aktiv bymæssig medspiller** på linje med de omkringliggende byområder Ørestaden og Amager Strandpark.

**Bebyggelsen i den østlige del af Urbanplanen er karakteriseret ved stokbebyggelsens åbenhed og de enkelte blokkes selvstændighed.**

På bygningsvolumenerne foldes en gennemgående fysisk ramme af zink rundt om hele blokkens volumne fra gavl til gavl. Denne rammen er løftet fri fra jorden og fritligger basen, som udgøres af bygningens stueetage.

Indenfor den samlende ramme, spænder facadebåndene. **På facaden til den enkelte lejlighed er der mu-**

**lighed for tilvalg af solafskærmning og altaner.**

**Facadebåndnes grafik adskiller blokkene fra hinanden. Her bruges forskellige typer af indentites skabende grafik, der varierer fra blok til blok fra gårdrum til gårdrum.**

Bygherre:  
Fællesadministrationen 3B  
Area: 50.000 m<sup>2</sup>  
Én afdeling bestående af 651 boliger  
Byggesum: ca. 65 mio.  
Opgaveform:  
Byggeskaderenovering  
Samarbejdspartnere: Enemærke og Petersen a/s, Dominia A/S, GHB  
Landskabsarkitekter a/s, Bisgaard  
Landskabsarkitekter, Lisbeth Nørskov, Rekommanderet  
Rådgivningsform: Partnering  
Opførelsesår: 2007-2012





## FRITIDSHJEM OG MULTIRUM FRA NEDSLIDT LEGEPLADS TIL KVARTERETS IKON

Projektet tilvejebringer på den ene side en række **hårdt tiltrængte fritidshjemspladser** og indeholder på den anden side to multirum til fri afbenyttelse for hele kvarteret.

Fritidshjemsfunktionen sikrer, at **pladsen myldrer hele dagen**, og foreningslivet i de to multirum sikrer gadehjørnet liv hele aftenen.

I stedet for at bygge hele kvartet om, har man for få penge etableret **et mindre kraftcenter**, der understøtter kvarterets ildsjæle i deres udvikling af området og **synliggør lokalområdet** for resten af byen.

Huset opføres som et energieffektivt energiklasse 2 hus, hvor træernes kroner fungerer som solafskærmning.

Det betyder, at om sommeren, hvor man ikke skal have overophedning, er der blade på træerne – om vinteren, hvor man har brug for den ekstra varme, kan solen stråle ind mellem træernes grene.

Træernes løv kommer til at spille en stor rolle i husets daglige liv, og børnene kan tydeligt følge årstidernes gang og bladenes skiftende farver.

Bygherre:  
Københavns Ejendomme og  
Børne- og Ungdomsforvaltningen

Areal: 400 m<sup>2</sup>

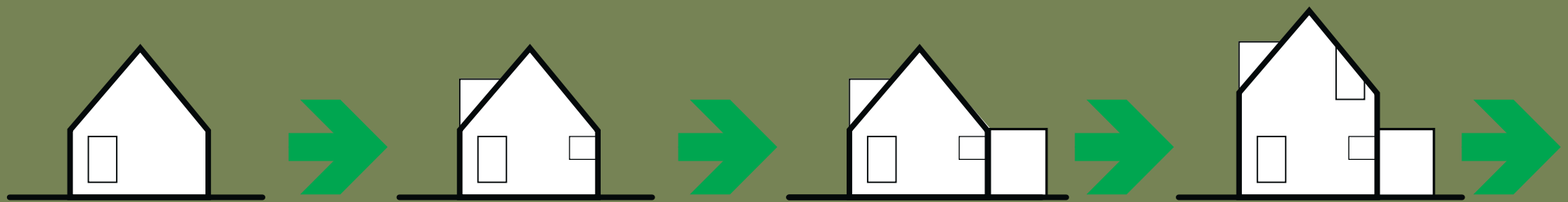
Rådgivningsform: Totalrådgivning

Samarbejdspartnere:  
Øllgaard Rådgivende Ing.

Opførelsesår: 2009

# HUSETS EVOLUTION

LØBENDE UDVIKLING, TILPASNING OG DRIFT



BYGGERI, ARBEJDSFORMER OG KULTUR FØLGES FLYDENDE AD,  
I EN KONTINUERLIG UDVIKLING OVER HELE HUSETS LEVETID.

# LANGSIGTET MASTERPLAN MED LØBENDE INDGREB



## PANUM INSTITUTTET

### ALT FRA MIDLERTIDIGT BYGGERI TIL HØJTEKNOLOGISKE LABORATORIEFACILITETER

JJW ARKITEKTER har indgået to rammeaftaler med UBST og Københavns Universitet om alt fra nye laboratoriefaciliteter og ny kantine til bygningssyn og tagarbejder.

Siden 2003 har tegnestuen gennemført årlige arkitektsyn af KU driftsområde 3. Bygningssynet indeholder ud over selve bygningssynet også input og forslag til energibesparende foranstaltninger, rådgivning i håndtering af diverse myndighedskrav samt indarbejdelse af APV'er (arbejdspladsvurderinger) og relevante arbejdsmiljøforhold.

Det **kontinuerlige samarbejde** sikrer, at Panum Instituttets **mangeartede liv** kan

**fungere sideløbende** med en lang række ombygninger, flytninger og etablering af nye faciliteter. **Indgrebene respekterer de markante og modulære arkitektoniske træk**, der præger Panum Institutttet.

**Enkelte steder bliver mørke gange åbnet op, så dagslyset kan trænge igennem. Kantinen er omdannet fra et utidssvarende kantine miljø til et lyst og rummeligt samlingssted. Kontor- og laboratorie arbejdspladser er moderniseret så de opfylder nutidens krav til effektivitet og fleksibilitet.**

Kantinen på Panum fremstod tidligere noget dystert og slidt. I dag får kantine dags lysindfald fra såvel nord som syd, så rummet virker lyst og imødekommende.

**Kantinerummet er mere regulært og anvendeligt, og rumoplevelsen føles mere harmonisk end den gjorde tidligere.** Husets strengt geometriske form er også med fordel opløst til mere frie og flydende former, der kan indbyde til dynamik og forandring.

**Virkemidlerne er vekslende lofthøjder, hævede plateauer i gulvet, bløde og mere**

**afrundede former i møbleringen, udsmykning med lys etc.**

Taghaven og kantine er knyttet sammen via en trappe i hele rummets bredde.

**Ambitionen med denne del af ombygningen har været at få skabt faciliteter, der indbyder til længere tids ophold for såvel studierelevante arbejder som hyggeligt samvær.**



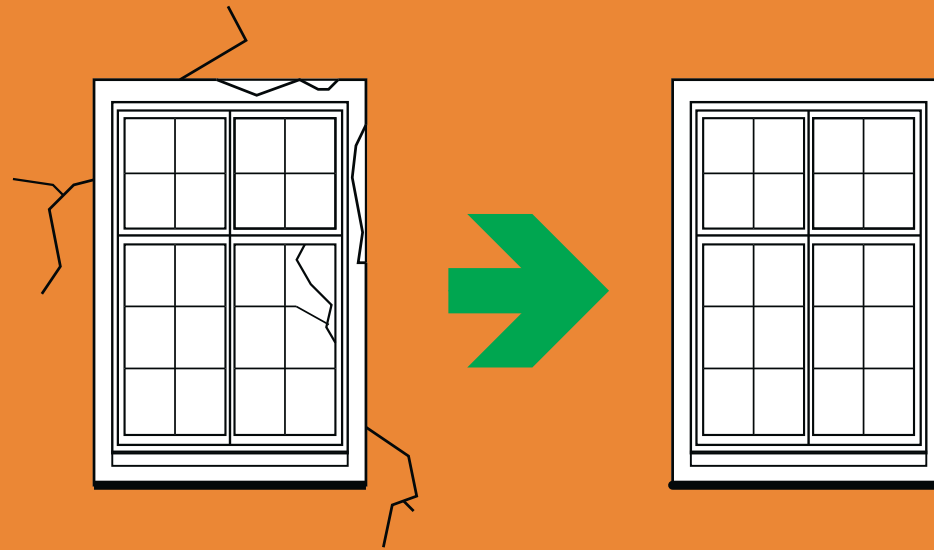
Bygherre:  
Københavns Universitet og UBST  
Areal: 180.000 m<sup>2</sup>  
Opgaveform: Fagentreprise

Samarbejdspartner:  
EKJ Rådgivende Ingeniører A/S  
Rådgivningsform: Delt rådgivning  
Udførelsesår: 2003-2009

Projekteringsledelse: JJW ARKITEKTER

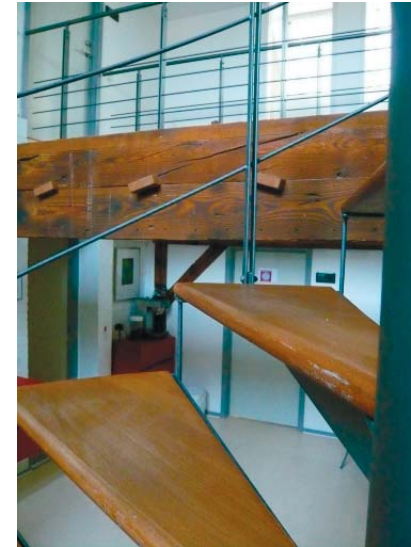
# NAENSOM RESTAURERING

AT LADE DEN EKSISTERENDE ARKITEKTUR SPILLE HOVEDROLLEN



I NOGLE SAMMENHÆNGE ER DEN BEDSTE TRANSFORMA-  
TION IKKE EN ÆNDRING, MEN BLOT YDMYGT AT TRÆDE  
TILBAGE OG LADE DEN EKSISTERENDE ARKITEKTUR KOMME  
TIL SIN FULDE RET

# OMDANNELSE MED RESPEKT FOR HUSETS HISTORIE



## TREKRONER FRA BRYGHUS TIL HOVEDKVARTER

I Tre Kroner har JJW ARKITEKTER transformeret et hus, der oprindeligt var bygget som **bryggeri**, om **til et nyt hovedkvarter** for Bygge- Jord og Miljøarbejdernes Fagforening København (under 3F).

**Det smukke bryghus** har fået en helt **ny funktion**. Denne er implementeret på diskret vis, så det eksisterende byggeris arkitektur er gennemtrængende.

Der er blevet indført en mere åben struktur i arbejdsområderne og tilføjet et **nyt auditorium** med **opdaterede IT-faciliteter** i den historiske bygning.

Enkelte etager er renoveret og er blevet åbnet op, så orienteringen på den enkelte etage er blevet lettere og **mere anvendelig i det daglige** for den **moderne virksomhed**.

Hver etage er markeret med en enkelt og klar farvekode ved den sammenbindende hovedtrappe, der gør at orienteringen er lettere, når man bevæger sig rundt i huset.

**Indgrebene** har nogle steder været **enkle fleksible løsninger** og derved simple at kunne modernisere i fremtiden.

Andre indgreb har enkelte steder været markante for at kunne løse krav til **moderne, højteknologiske løsninger** til lyd-billed præsentationer i auditoriet.

**Samspelet** mellem det **ældre og rustikke** og de **nutidige præcise indgreb** giver et interessant sammenspil mellem fortiden og nutiden.

Bygherre: Bygge- Jord- og Miljøarbejdernes Fagforening København

Rådgivningsform: Totalrådgivning

Udførelsesår: 2005 - 2006

Projekteringsledelse: JJW ARKITEKTER





## MEDICINHISTORISK MUSEUM NÆNSOM RESTAURERING

Ikke alle transformationer betyder gennemgribende ændringer og strukturelle slåskampe med de eksisterende bygninger:

I arbejdet med en større klimaskærmsrenovering af Medicinsk Museum i Bredgade i København, bestod arbejdet i nænsomt at reparere slidte bygningsdele og bringe byggeriet tilbage til sin oprindelige stand.

**Taget blev renoveret** med nyt undertag, lægter, inddækninger, nye render og nedløb og nye glaserede tagsten.

Vinduerne blev totalrenoveret, hvilket indebærer, at alt glas blev taget ud, alt maling afrenset og der er **udført en lang række snedkerreparationer**. Vinduer er derefter grundet med råforbyggende middel og malet tre gange.

Alle arbejder er udført med **stor respekt for den eksisterende bygning**, dens historie og dens detaljer. Opgaven er en del af JJW's rammeaftale med Københavns Universitet.

Bygherre: Københavns Universitet  
Areal: 6000 m<sup>2</sup>  
Opgaveform: Fagentreprise  
Samarbejdspartner:  
Erik Møllers Tegnestue  
Rådgivningsform: Totalrådgivning  
Udførelsesår: 2004 - 2005  
Projekteringsledelse:  
JJW ARKITEKTER  
Byggeledelse:  
JJW / Erik Møllers Tegnestue



Gemini - Frøsilo



Framfab



Urbanplanen Øst



Stenager helhedsplan



Søgårdsskolen

## INDGREBETS OMFANG DER ER IKKE TO TRANSFORMATIONER, DER ER ENS

Dette var en **lang række vidt forskellige bud** på begrebet transformation: helt fra den **komplette synlige omdannelse** af Valby Gassilo til den **nænsomme** historiske restaurering af Medicinhistorisk Museum. Fælles for dem alle er dog, at man i stedet for at starte forfra har udnyttet mangeartede historiske kontekster til at frembringe **unikke skræddersyede løsninger** med en **stærk identitet**.

Der er **ikke to transformationer, der er ens**, da konteksten aldrig er den samme, og dette er netop transfor-

mationens styrke. Man kan ikke presse en standardløsning ned i en eksisterende kontekst, resultatet vil derfor være en **skræddersyet løsning** tilpasset **den enkelte klients ønsker** og bygningens historie og identitet.

Her har vi opdelt eksemplerne i en række kategorier, denne opdeling er kun fremhævet for at anskueliggøre bredden i, hvad en transformation kan være.

**Enhver transformations sag bliver sat sammen af en skræddersyet blanding af erfaring og nytænkning.**

JJW ARKITEKTER ser et gennemgående træk i, at potentialerne i en transformation først rigtig forløses, når bygherren, brugerne og rådgiverne i samarbejde, visionært arbejder med både organisation, identitet og bygning.



Skovshoved Skole



Den Sociale Højskole



Stenager helhedsplan

Køgevejens gasbeholder

**VALBY GASSILO**

