

A child with blonde hair, wearing a striped t-shirt and shorts, is running up a large, wide wooden staircase. The child is seen from behind, moving towards the top of the stairs. The stairs are made of dark wood and are arranged in a way that creates a strong sense of depth and perspective. The lighting is bright, suggesting a sunny day. On the right side of the image, there is a large, semi-transparent graphic element consisting of the letters 'S', 'E', and 'N' stacked vertically, which appears to be part of a logo or brand name.

SÆRLIGGØRELSEN
AF DET ALMINDELIGE



FRA DET ALMINDELIGE TIL DET SÆRLIGE

Vi glæder os over tiden der er gået – det er nemlig i tiden, forandring sker. Vi vil ikke forandringen for forandringens skyld – vi vil forandringen – for at ændre noget fra noget, der var – til noget der er bedre. Således bygger vi hver dag videre på det, der var – bygger ovenpå – med det sigte, at vi kerer os om det at gøre det almindelige til det særlige.

Centralt for JJW Arkitekter er kærligheden til hverdagen og det levede liv. Det er her, vi viser vores tilgang til arkitekturen – vi søger at forfine arkitekturen i øjenhøjde. Der hvor det bliver til arkitektur, og ikke bare byggeri og løsning af et funktionskrav, ligger i det skrøbelige, det krøllede, det at aflæse, det særlige, der måske ligger gemt i stedet, historien eller tilføjelsen.

Vi har her i bogen søgt at beskrive JJW Arkitekters virke gennem tre spor – det menneskelige, det byggede og det poetiske. I alle vores projekter følger sporene os – Vi søger at tillægge lag af de tre hovedspor og lade dem være pejlemærkerne for vores værdiskabelse i hvert enkelt projekt.

Værdiskabelsen gør, at vi møder vores projekter igen – i de GODE HISTORIER – der kommer tilbage fra bygherrer og brugere af vores arkitektur. Det er vigtigt, at vi forstår vores bygherrer – det drejer sig om kommunikation, om det at skabe en dialog, hvor sigtet er at finde de særlige punkter, der skaber kvalitet og værdi for den enkelte bygherre – for samfundet – for brugerne. Sådan indgår vi i sammenhænge, hvor vi bygger videre på allerede eksisterende værdier og ressourcer.

Vi fortæller videre på de allerede eksisterende historier, vi fortæller om arkitekturens foranderlighed – som skabes på skuldrene af det allerede eksisterende, ved transformationer, adderinger, fortætninger, fortyndelser, tilplantninger, tilretninger, indretninger etc.

Vi forsøger at gøre FAST ARCHITECTURE – til SLOW ARCHITECTURE

Når vi taler om særliggørelsen – taler vi om det, at give noget almindeligt en særlig betydning, et særligt liv. Det drejer sig om værdiskabelse – vi skaber værdi i det almindelige – for den enkelte organisation, den enkelte bygherre – det enkelte individ.

Vi taler om bæredygtighed – den sociale – den økonomiske – den miljømæssige. Vi kan som arkitekter skabe værdi, i form af levedygtige og langtidsholdbare projekter, i en arkitektur som både har etiske og æstetiske dimensioner.

Denne lille bog er et kig ind i vores verden fra holdninger og værdier til fysiske handlinger. Velkommen indenfor!

JJW Arkitekter
Oktober 2016

ARKITEKTUR I ØJENHØJDE/ Rammer om liv, de sociale rum, koreograferende elementer,
Katja Viltoft, Partner JJW

DET SOCIALE RUM, Fra individ til fællesskab set med SKOLEN som case

“**ARKITEKTUR I BØRNEHØJDE** “

PÅ STEDET, Skolen i Sydhavnen set fra brugernes synsvinkel

“**ARKITEKTUR I ARBEJDSHØJDE** “

VORES EGNE EKSPERTER/ Gode rammer om arbejdslivet
Anja Toxværd Larsen, Rumdesigner MDD

ARKITEKTUR OG BYGGERI/ Tektonik, materialer, detaljer
Lars B. Lindeberg, Partner JJW

FRA DETALJE TIL HELHED/ Fra det byggede til det sansede

EN MURSTENS REJSE FRA BISPEBJERG TIL KATRINEDAL/ Cirkulær økonomi

TRANSFORMATION AF ET IKON/ Renovering og nybyggeri i Farum Midtpunkt

VORES EGNE EKSPERTER/ Værdibaseret renovering
Sidse Martens Gudmand-Høyer, ErhvervsPhD studerende

VORES EGNE EKSPERTER/ Landskabet, små tiltag store forandringer
Susanne Grunkin, Faglig leder af JJW Landskab

ARKITEKTURENS POESI/ Det fortællende, stemningsgivende, sanselige
Ole Hornbek, Partner JJW

MELLEM DET POETISKE OG DET RATIONELLE/ Hvordan omsætter vi vores tanker til rum

MARGUERITRUTEN HØRGÅRDEN/ Anderledes bevægelsesstrategi for de ældre

“**ARKITEKTUR I ÆLDREHØJDE** “

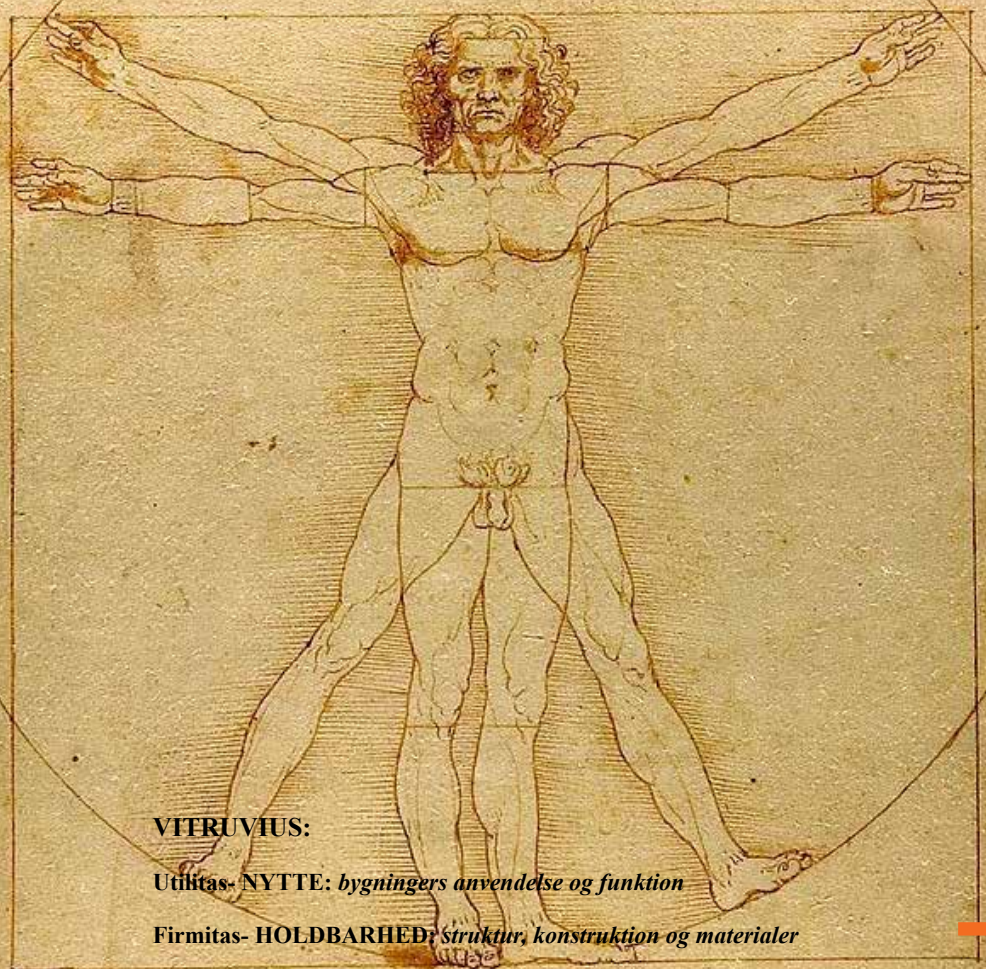
PÅ STEDET - FRA INSTITUTION TIL HJEM/ Fælledgården set fra brugernes synsvinkel

VORES EGNE EKSPERTER/ JJW og bæredygtighed
Ole Hornbek, Partner/ Jørn Kiesslinger, Faglig leder af JJW Bæredygtighed

DET IKKE MÅLBARE/ Fortællingen om arkitektonisk kvalitet
Anders Holst Jensen, Partner JJW



Handwritten text in a cursive script, likely a transcription or commentary on the Vitruvian Man drawing, located at the top of the page.



VITRUVIUS:

Utilitas- **NYTTE:** bygningers anvendelse og funktion

Firmitas- **HOLDBARHED:** struktur, konstruktion og materialer

Venustas- **SKØNHED:** Æstetik, komposition og proportion

Handwritten text in a cursive script, likely a transcription or commentary on the Vitruvian Man drawing, located below the drawing.

Handwritten text in a cursive script, likely a transcription or commentary on the Vitruvian Man drawing, located at the bottom of the page.

JJW'S TRE SPOR

JJW's arkitektur tager afsæt i og bygger videre på arkitekturens tre grundpræmisser: **NYTTE**, **HOLDBARHED** og **SKØNHED**, som Vitruvius introducerede for 2000 år siden.

Begreberne er stadig lige relevante, men fortolket i vores tid og i det enkelte projekt, giver de sig udtryk på nye måder.

Hos JJW bliver begrebet **NYTTE** til **ARKITEKTUR I ØJENHØJDE**. Baseret på ønsket om at forstå hvordan de mennesker, eller det samfund, skal bruge rummet, bygningen, stedet. Nytte forstået som en fortolkning af konkrete ønsker og krav omsat til fortællinger og sammenhænge. For de mennesker for hvem det skal fungere, men også for dem, der engang har andre ønsker. Nytteværdien som den opleves i hverdagen... i øjenhøjde.

Begrebet **HOLDBARHED** bliver i JJW's praksis til **ARKITEKTUR OG BYGGERI**. En søgen efter sammenhæng mellem den arkitektoniske idé og den måde det færdige byggeri er blevet til: materialet, konstruktionen, klimaet, sliddet...en kærlighed til teknikens bespænd og uomgængelighed, til tyngdekraften og tidens gang. Holdbarhed som den udmønter sig 1:1 i byggeri.

I nutidens rationelle verden er begrebet **SKØNHED** næsten blevet frivolt, en luksus, der ikke er hverken råd til eller brug for. Men der er mere brug for det skønne, det æstetiske end nogensinde, den grimme ælling med det skjulte potentiale. I JJWs arkitektur rækker begrebet æstetik langt ud over sin umiddelbare betydning: det er også det irrationelle, det særlige, det etiske, det sanselige. Humoren, poesien, skævheden og skønheden. I spændet mellem **ARKITEKTURENS POESI** åbner arkitekturens mulighed for sig. Potentialet for særliggørelsen af det almindelige.

JJW:

- 1** **ARKITEKTUR I ØJENHØJDE** - rammer om liv, de sociale rum, koreograferende elementer
- 2** **ARKITEKTUR OG BYGGERI** - tektonik, materialer, detaljer
- 3** **ARKITEKTURENS POESI** - det fortællende, stemningsgivende, sanselige





ARKITEKTUR I ØJENHØJDE
rammer om liv, de sociale rum, koreograferende elementer

Mennesket som omdrejningspunkt

Arkitektur møder man i øjenhøjde. Lyset der falder ind i stuen til den gamle dame. Vinduesnichen i børnehøjde, som eleverne kan sidde i sammen i skolen. Den lille plads i byen, der åbner sig rundt om næste hjørne. JJW's arkitektur er kendetegnet af social bæredygtighed.

Arkitekturen bliver skabt for de mennesker der bruger dens rum, og det samfund og de omgivelser, som arkitekturen er en del af. Vores arkitektursyn tager afsæt i JJW's grundlæggende værdier; respekten for og kærligheden til de mennesker og det samfund, vi lever i. En tro på at bygninger, rum og steder bliver bedre og smukkere af at blive brugt, af at udvikle og forandre sig sammen med det liv der udspiller sig. At der ikke ville være nogen arkitektur, hvis der ikke var bygherrer og brugere, som havde drømme og ønsker, som vi arkitekter kunne omsætte til rum, steder, forløb, ...arkitektur.

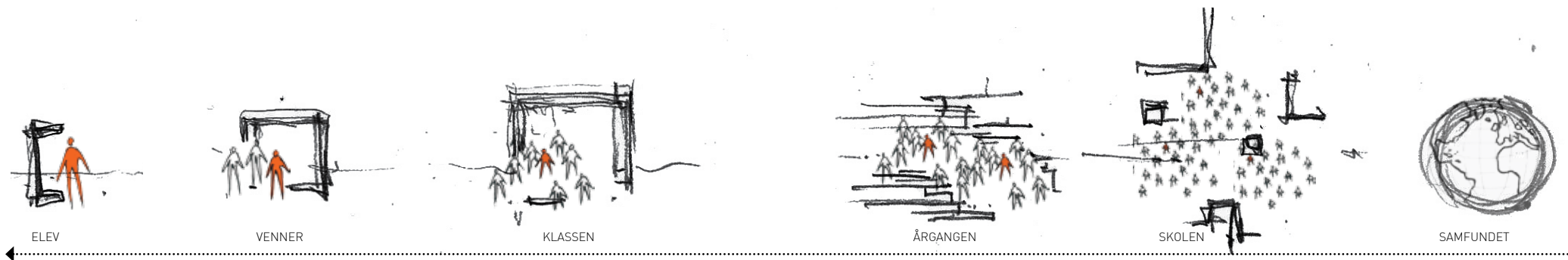
Arkitektur skabes af mennesker til mennesker. JJW's arkitektur er skabt af mennesker, der sætter sig i øjenhøjde med

de fremtidige brugere og med empati ser på verden med deres øjne. Hvordan lever de deres liv? Hvad drømmer de om at kunne gøre? Arkitektur må hver dag nytænkes i tråd med den verden vi lever i for at give værdi både til det nuværende, men også til fremtidens samfund. Med social bæredygtighed som pejlemærke tænker vi langsigtet og fokuserer på, at brugerne ikke kun er dem, der anvender bygningerne nu, men også de fremtidige brugere i mange år, mange generationer. Vi stræber efter at skabe arkitektur til tiden, lige nu og her... men allermost til tiden, der går. For på den måde at skabe tidløs bæredygtig arkitektur.

Arkitekturen har mange ansigter.

JJW's arkitektur kan ikke kendes på sit ansigt men på sit håndtryk, sin fornemmelse af nærvær og omhu, en arkitektur, der kan mærkes. Omtanken i disponeringen af rum og steder, så alle brugere føler sig som en del af fællesskabet. En pudsigt detalje på skolen, lige i børnehøjde. Det grandiose og det snusfornuftige side om side, så både direktøren og driftsmanden er glad.

Katja Viltoft, Partner JJW



DET SOCIALE RUM

“Fra individ til fællesskab” er en metode, vi har udviklet, for at kunne arbejde med menneskers behov for at skrue op og ned på fællesskabet. Vi bruger redskabet, uanset om vi tegner skoler, plejeboliger eller erhvervsbyggeri, da vi mener differentiering af rumligheder, er altafgørende for trivsel på stedet. Eksemplet er her SKOLENS SOCIALE RUM

Mødet mellem det faglige og det sociale

En skole er et møde mellem faglig læring og social udvikling. Begge dele er vigtige, og læring udvikler sig bedst i velfungerende sociale rammer.

Det sociale rum er de store fællesskaber, det personlige møde og alt derimellem. Arkitekturen skal medvirke aktivt til at eleverne får mulighed for at iagttage, mødes og konfronteres med hinanden på alle niveauer.

De sociale rum overlapper undervisningsrum. Ikke mindst fordi læring, så godt som altid, foregår indlejret i en social situation. Selv i den individuelle læringsituation, hvor eleven arbejder ved en computer eller læser i en bog, refereres der til læring, som er sket i en social kontekst.

Det sociale rum adskiller sig således ikke fysisk fra undervisningsrum, men er snarere et betydningslag, der skal tænkes ind i hver gang en skole planlægges.

Det sociale rums betydning

Betydningen af det sociale rum, øges i

takt med at børnene tilbringer flere timer i skolen.

Dels fordi børnene skal udvikle sig til at agere i samfundet, dels fordi elevernes indbyrdes trivsel er afhængig af deres sociale kompetencer.

Disse kompetencer er forudsætningen for megen af den faglige læring, som eleverne skal opnå fra undervisningen.

Sociale kompetencer er en forudsætning for at kunne træde ind i et gruppearbejde og fungere i det. Eleverne skal evne at afkode den situation, de befinder sig i og agere i overensstemmelse med den. Det er en færdighed, der skal læres, og her kan arkitekturen hjælpe i rammesætningen.

Rum til fællesskaber

Skolen skal skabe mulighed for større og mindre fællesskaber via kontaktoverflader indad- og udadtil og samtidig dække behovet for det personlige møde.

Den skal, med andre ord, give mulighed for at små og mellemstore grupper kan samles på mere eller mindre uformel vis. Dette ind-

fries ved at tilbyde en række rumligheder af varierende størrelse. Rummenes indretning og deres indbyrdes relationer kan derved bidrage til at skabe social læring, fordi de giver mulighed for varierende grupperinger. Børnene skal støttes i og opfordres til at samarbejde og omgås hinanden. Det er derfor afgørende, at de får mulighed for at iagttage hinanden, møde hinanden og konfrontere hinanden i det omfang deres alder og udviklingsniveau muliggør det.

Dig og mig

De nære relationer er en vigtig del af den sociale læring. Skolens rum skal give mulighed for en fortrølig samtale mellem lærer og elev, såvel som intim samtale, leg og læring eleverne imellem. Et personligt møde vil typisk udspille sig i et mindre rum, men det kan også finde sted i en større rumlighed, hvis muligheden for rum i rummet er til stede.

Os og de andre

At være i stand til at definere et mindre

fællesskab i forhold til de øvrige, er en vigtig del af den sociale læring.

Ydermere er det væsentligt at have evnen til, at kunne iagttage andre, uden selv at tage del i aktiviteten.

Derfor er det afgørende, at de store rum indrettes, så de også kan indtages af mindre grupper og enkeltpersoner. Det kan f.eks. være i form af opholdsmuligheder som nicher, plinther, siddetrin og møblering. Det at man kan “sidde på kanten” af et større fællesskab og tage tilløb, er en vigtig del af det sociale mod - en legitim perifer tilstedeværelse.

Det store fællesskab

Følelsen af, at være en del af et større fællesskab, der rækker ud over det enkelte individ og den enkelte klasse, er en vigtig del af den demokratiske dannelsesproces. Store fællesområder, hvor hele skolen kan samles og byen inviteres indenfor, er derfor et væsentligt element i de fleste moderne folkeskoler. Vi arbejder med disse store samlende rum både ude og inde, som en del af byen og en del af skolen.

ARKITEKTUR I BØRNEHØJDE



***I dag har vi lavet taskekrabbe til frokost, men vi beholdt en til os selv.
Han hedder Kevin, og nu bor han i vores havnebassin –
han er hele skolens huskrabbe.”***

EMIL
Elev, Skolen i Sydhavnen

PÅ STEDET - SKOLEN I SYDHAVNEN

“På stedet” er en samtale med personalet, lærere, pædagoger og elever om deres omgivelser efter at rådgivere, specialister og arkitekter har forladt stedet. Vi har givet dem ordet til at fortælle om hverdagen. Om hvad der fungerer eller er blevet ændret undervejs. Om hvilke løsninger, de har været med til at skabe i deres miljø – og om hvilke drømme de har for fremtiden.

At gå på opdagelse i nye rammer

Skolen i Sydhavnen er ny både for elever, forældre og personale – og hele byen. En del af udearealerne er udformet som fælles lege- og opholdspladser, både til hverdagens undervisning og til oplevelser i fritiden, åbne for offentligheden. Som det første offentlige kulturtilbud i bydelen er lokale beboere så småt gået i gang med at udforske skolens rammer.

Morten Biering er Skoleleder og fortæller hvordan “vi går på opdagelse i den her bygning - hver eneste dag” og forklarer at personalet er flittige til at bruge de fysiske rammer til at indfri de pædagogiske mål. “Ofte får pædagoger og lærere lyst til at bytte tavlekridt ud med vandkikkerter”. Skolen er en maritim profilskole så udgik til vand, leg og læring med elementerne, året rundt, er en væsentlig del af hverdagen.

Skolen ud i byen - byen ind i skolen

Udearealerne er skabt efter idéen om, at få skolen ud i byrummet, men også at invitere byens brugere ind på skolens arealer. Livet på og omkring skolen pibler så småt frem. Gelændere og tagterrasser bliver flittigt brugt af lokale skatere når klokken ringer ud.

Den indre aula fungerer som bytorv; på de brede trappetrin bliver forældre hængende og arbejder på computeren efter, at de har afleveret deres børn til undervisning. Der er også en del håndværkere der har fået øje på skolens åbne rum og kig til vandkanten, og slår vejen forbi til frokost for at nyde madpakken.

Anderledes læringsrum

Skolen en moderne, åben og transparent folkeskole. “Her er dejlig lyst og god gennemsigtighed, så man kan se, hvad der foregår på alle etager. Det giver dynamik at vide, hvad andre laver i huset” fortæller skolelederen.

Nogle af klasselokalerne er uden den tredje væg og åbne for interaktion mellem klassen og forbipasserende. Det rummer nogle klare kvaliteter, selvom det er en udfordring for undervisningsformen. Men som Morten fortæller er, “det er vigtigt, at der er forskellige lokaler til forskellige typer af undervisning” og fortsætter “vi ved jo fra forskning, at børn lærer bedst, når de får feedback fra hinanden. Og hvis vi kan give rum til det, så er vi nået langt.”







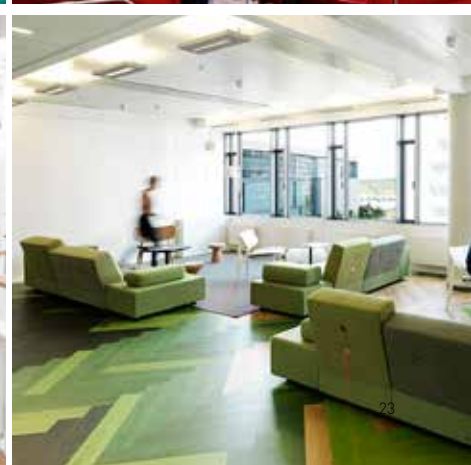
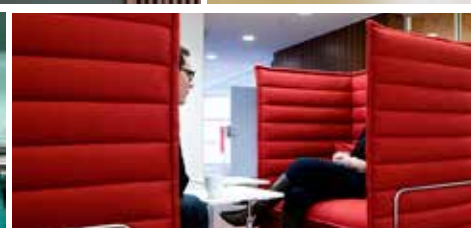
ARKITEKTUR I ARBEJDSHØJDE

rammer om liv, de sociale rum, de koreograferende elementer



Med Det Levende Hus ønsker Tryg at skabe rammerne for en moderne og attraktiv arbejdsplads. Huset er mere end blot en bygning – det er en kulturændring og et organisatorisk værktøj, som omfatter arkitektur, organisation, teknologi, identitet, kompetence, udvikling og samarbejde

STINE BOSSE
dåværende dir. Tryg







VORES EGNE EKSPERTER

Anja Toxværd Larsen er Rumdesigner MDD, Master i Design med afhandlingen "Arbejdsbordet som symbol – en undersøgelse af basebegrebet".

Afhandlingen undersøger menneskers forhold til deres arbejdsbase via antropologisk metode.



Aborigines dream in the vastness of the outback. Dreamtime for modern man takes place in high-tech offices" ...

JOHN THACKARA
britisk bæredygtighedspioner, designer og filosof

KÆRLIGHED TIL ARBEJDSLIVET

Gode rammer om hverdagen

Forandringer i menneskets hverdagsrum

Citatet kaster lys over kontoret som fænomen. Det beskriver kontrasten fra menneskets oprindelige scene til de rammer, hvori mange i dag tilbringer en stor del af deres dag – nemlig arbejdspladsen.

Og når det nu er sådan, at de fleste af os ikke arbejder under åben himmel, men bag vægge og lofter, hvad skal der så til for, at vi får de bedste rammer at udføre vores arbejde i?

Netop dét spørgsmål er vi meget optaget af hos JJW Arkitekter.

Arbejdspladsens mange lag

En arbejdsplads består af mange brikker. Brikker af afgørende betydning. Brikker der skal fungere sammen og falde på

plads. Brikkerne tager ikke kun form af det fysiske, det handler også om mennesket i rummet, i samarbejde med kollegaer.

Det handler om at føre en virksomheds ønsker, om hvordan organisationen skal arbejde, ud i livet.

Det handler om, at give medarbejderne de redskaber, der skal til for, at de kan løse deres arbejdsopgaver. Det handler om, at skabe inspirerende arbejdsrammer.

Brugeren er eksperten

Det starter med mennesket, brugerne. Brugere er eksperter i egen hverdag og faglighed. Den erfaring har vi brug for, så vi kan definere de behov, der skal løses i byggeriet. Vi har også brug for deres viden, så vi kan udfordre og præsentere løsninger, de måske ikke selv havde overvejet.

Derfor er vores dialog afgørende - jo mere vi ved om dem, jo mere kvalificeret bliver vores løsning.

At omsætte til fysiske rammer

De fysiske rammer er som en organisme. En struktur der skal formes.

Den skal tilrettelægges, så der skabes et flow igennem bygningen, hvor møder og pauser opstår. Så der skabes rum for de mange og for den enkelte.

En arbejdsdag består af forskellige typer opgaver, der skal udføres i samarbejde med andre, åbent, i fortrolighed, og på egen hånd. De fysiske rammer skal understøtte disse handlinger.

Rum bliver dermed et redskab, der både hjælper og skaber incitament for nye arbejdsprocesser.

Rammer der rummer drømme

"Rum skal kunne noget særligt, men rum skal ikke kunne alt", siger vi hos JJW.

Vi tror mere på bred variation i rum og steder, end at ét rum skal være fleksibelt og foranderligt og tilpasset alle situationer. Rum skal have identitet, så de kan skabe oplevelser. Hvor mennesket møder bygningen, er det vores opgave at stedet formidler en stemning. At det har karakter og kan aflæses af dem, der skal tage det i brug.

Når vi samler alle disse brikker, sammensætter vi rammerne for en arbejdsplads. Det er vores ambition, at være med til at skabe muligheder for, at drømme kan udfoldes i den hverdag, som optager en stor del af det moderne menneskes arbejdsliv.







ARKITEKTUR OG BYGGERI
Tektonik, materialer, detaljer

JJW's arkitektur er forankret i den teknologi vi bygger med. Vores visioner og idéer udtrykkes gennem rum og form, som består af materialer og konstruktioner. Tektonikken er det stof, vi fortæller og udtrykker os gennem.

Hos JJW er der et bæredygtigt nærvær til materialer, konstruktion og detalje. En sammenhæng mellem detalje og helhed, hvor materialer, konstruktion og detalje er med til at danne betydning. Vi søger arkitektonisk integritet med den måde, vi bygger på.

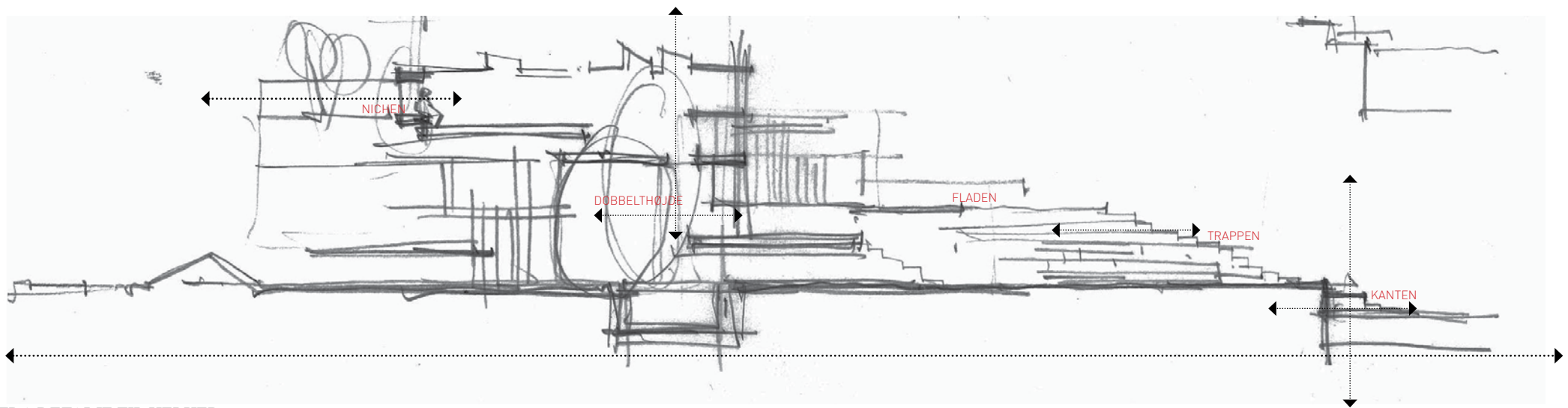
Vores oplevelse af rum og form er direkte knyttet til vores sansning af materialernes stofflighed og materialernes teknologi. Denne evne til at sanse, bliver dannet meget tidligt i alle menneskers liv, og er et væsentligt fundament for vores oplevelse af arkitektur. Derfor er bygningsteknologien et vilkår vi inddrager i JJW's arkitektur, på samme måde, som når vi ser rummene i øjenhøjde med brugerne.

Naturcenter Amagers form er udtrykt i lærketræ. Træbeklædningens faste takt understreger bygningens skæve form og er med til at vise den logik som konstruktionen består af. Havet, sandet og træværkets rå stofflighed er i et fint samspil med den teknologi som bygningen udføres i.

Skolen i Sydhavnen er en skole med stor rumlig variation, og en bygning med en ekspressiv form. Bygningens taktfaste søjleorden og det rationelle modul er det tektoniske anker, der er med til at skabe det poetiske modsætningsforhold som åbner for en nærværende oplevelse af skolen.

Vinduesnichen på vores skolebyggerier er mere end vinduets tilslutning til ydervæggen. Vinduesbænken er en bæk, som du sidder på. Et materiale du sidder på og et materiale du rører ved. Det er et sted, hvor du har fysisk kontakt med bygningens idé, og de mennesker der bruger bygningen.

Lars B. Lindeberg, Partner JJW



FRA DETALJE TIL HELHED

Fra det byggede til det sansede

Hvad er god arkitektur?

Hvad er det, der gør, at vi godt kan lide at være et sted, opholde os der - hvad er det der gør, at et sted har sjæl?

Peter Zumptor taler om atmosfære som det overordnede begreb der bedst sammenfatter de mange ingredienser der skal til, for at et sted rører os mennesker - at vi har lyst til at opholde os der, hvad enten det er på bebyggelses, byrums eller bygningsniveau. I en lille bog af samme navn, fortæller han på enkel vis om de elementer han som arkitekt forholder sig til, i sit arbejde med at skabe god og nærværende arkitektur.

Det er begreber som; stemning, hvordan er husets krop, materialernes sammensæt-

ning, lyd, lys, temperatur, forholde sig til det omkringliggende, bevægelse - det at arkitektur opleves i forskellig tempi om man opholder sig eller suser forbi, forholdet mellem inde og ude, intimitet - Forholdet mellem store og små rum, forholdet mellem helhed og detalje.

Det sansede og det oplevede

Han sammenfatter alle disse elementer i en rejseoplevelse, som de fleste af os nok har nogle tilsvarende af i hukommelsen.

Det at sidde på en plads i solen, kigge ned langs en smuk arkade, hvor lyset danser henover søjler og mellemrum, en kirkeklokke der slår, en skraldebil der bumler over brostenene, duer der letter, lugten af kaffe

etc.

Zumptor beskriver de oplevede og de sansede begreber. Han beskriver, det han gerne vil give sin omverden, sin beskuer og sin aktør gennem sin arkitektur.

Arkitektens værktøjskasse

For at opnå den stemning og atmosfære på et sted eller i en bygning, arbejder vi som arkitekter med fysiske begreber - værktøjer der kan indfri vores ønske om at skabe stemningsfulde rum.

Hvis vi kigger ned i arkitektens værktøjskasse, er det fysiske begreber som proportioner, skala, materialer, detaljering, stofligheder, forholdet til konteksten der er det, vi kan skrue på, for at få skabt den helhed,

der gerne skulle give noget fra sig til byen, byrummet og mennesket.

Særlig omhu

Hos JJW arbejder vi hele tiden i spændet mellem helhed og detalje. Vi ønsker at vores projekter giver noget fra sig i alle skalatrin. I nogle projekter bliver det udvidelsen af vinduesnichens funktion og detaljering, der får særlig opmærksomhed og kærlighed. I andre er det den store trappe, der giver noget til det omkringliggende kvarter. For os er arkitektonisk kvalitet, når det fysiske vækker de oplevede og sansede stemninger, lige fra fordybelsen i nichen til byrummets klang.







Nedrevne bygninger genbruges; når Bispebjerg Hospitals bygninger må lade livet, lever dele af dem videre i nye bygninger. “

EN MURSTENS REJSE FRA BISPEBJERG TIL KATRINEDAL
Teknik, materialer, detaljer

Med 3.500 m² nybyggeri og et 6.000m² stort renoveringsprojekt er Katrinedals Skole under forandring. JJW Arkitekter er totalrådgiver og Københavns Kommune er bygherre på det bæredygtige foregangsprojekt, der genbruger tegl fra Bispebjerg Hospital og Rigshospitalet.

Bygninger som ressourcebank

Historisk set har bygninger været vores ressourcebank, og vores byer er bygget med materialer fra tidligere bebyggelser. I dag er vores bygninger blevet til affald. Det skyldes, at den store kompleksitet af materialsammensætninger og en stor mængde farlige stoffer i byggematerialer, gør genanvendelsen tidskrævende og omkostningstung. Men der er heldigvis nye takter på vej. "En mands guld, er en anden mands affald – hos JJW Arkitekter gentænker vi eksisterende bygninger og bygningsmaterialer som en bæredygtig ressource, der kan genanvendes", fortæller Jørn Kiesslinger, faglig leder af bæredygtighed hos JJW Arkitekter.

Den cirkulære økonomi i praksis

Renoveringen og udvidelsen af Katrinedals Skole er et skoleeksempel på den cirkulære tilgang til byggeriet. Noget af det unikke ved projektet er, at det er genbrugstegl fra Bispebjerg Hospital og Rigshospitalet, der anvendes i nybyggeriet og renoveringen. En af de mere håndfaste bæredygtige implikationer er, at grenbrugsteglet sparer samfundet for 70 ton CO₂ udslip. "Ved at genanvende teglstenene reducerer man byggematerialernes miljøpåvirkninger, og

derudover er de gamle mursten smukke pga. deres naturlige patina og unikke udtryk, som nyproducerede mursten ikke har." Anvendelsen af KALKS nye mørtel tager rejsen mod det cirkulære skridt videre.

Med brugen af KALKS Cradle to Cradle certificerede cementfri kalkmørtel bindes bygningens nye og gamle dele sammen på smukkeste vis. Når bygningen engang har udtjent sin funktion bliver det igen muligt at genanvende murværket, da mørtlen er udviklet, så den kan skilles fra murstenene, så de kan bruges igen og igen. Når vi genanvender allerede producerede byggematerialer, tager vi et afgørende skridt henimod det cirkulære byggeri.

Holistisk tilgang til bæredygtighed

Lars B. Lindeberg fortæller om den holistiske tilgang, "Overordnet set arbejder vi holistisk med de tre anerkendte bæredygtighedsparametre: Økonomisk, Social og Miljømæssig bæredygtighed." Udover at optimere de valgte byggetekniske løsninger er udearealer og bygninger udviklet så de kan anvendes af lokalområdet udenfor skolens åbningstid, hvilket øger udnyttelsesgraden. Derudover forholder vi os blandt andet til social bæredygtighed gennem forståelsen af skoler som et møde mellem læring og social udvikling. Det sociale rum er både de store fællesskaber, det personlige møde og alt derimellem. Det gælder både eleverne og de ansatte. Ved at trække skolen ud i byen og byen ind på skolen, udvider vi mødestedstanken og det sociale til også at gælde lokalmiljøet.







Den fine forvandling er gennemført med den oprindelige arkitekturs egne elementer og på byggeriets visse steder kropumulige præmisser. Det er enkelt og svært på samme tid. Som alle gode løsninger.

MARTIN KEIDING
Redaktør, Arkitekten

TRANSFORMATION AF ET IKON

Teknik, materialer, detaljer

Respekt for historien

Farum Midtpunkt er et eksperimenterende montagebyggeri af sin tid. Byggeriet er berømt for sin modernistisk rustne terrassehus arkitektur, der helt i tidens ånd, er tegnet med udgangspunkt i at komme hinanden ved. Byggeriet søgte at kombinere enfamiliehusets privathed med et ydre fællesskab:

”Man skulle kunne være ugeneret på sin terrasse uden at kunne beglos fra andre boligers terrasser eller vinduer (...) Man skulle kunne lukke entredøren effektivt efter sig, men når man gik ud af den, ville man møde sine naboer i fællesrum af forskellig art” Tyge Arnfred, 1998.

Når man renoverer et ikonisk byggeri som Farum Midtpunkt, er respekt for historien altafgørende. Derfor har udgangspunktet været byggeriets eksisterende kvaliteter og udtryk, nænsomt nyfortolket og videreført i det nye.

I Arkitekten 01 /16 fremhæver Martin Keiding, hvor nænsom transformationen har været overfor Fællestegnestens oprindelige intentioner fra starten af 1970'erne for Farum Midtpunkt:

”I betragtning af, at ombygningerne og forandringerne har været ganske omfattende, smelter gamle og nye dele sammen i det ydre; cortén, beton, træ – selv en markant lukning af den øverste etages tidligere gennemgående skråtstillede ovenlys, med nu punktvis placerede kviste med franske altaner, tager det lidt tid at få øje på. (...) Den fine forvandling er gennemført med den oprindelige arkitekturs egne elementer og på byggeriets visse steder kropumulige præmisser. Det er enkelt og svært på samme tid. Som alle gode løsninger”.

En del af en større renovering

I de seneste år er der arbejdet på at tilpasse boligerne i Farum Midtpunkt til nutidens behov. Som en del af processen har JJW Arkitekter renoveret og transformeret Blok 12 og 13 til Svanepunktet; Furesø Kommunes nye rehabiliterings- og genoptræningscenter, plejeboliger samt bofællesskab for voksne med fysisk og/eller psykisk funktionsnedsættelse. Samtidig er en del af boligerne transformeret til senior-bofællesskab.

Vi har i vores arbejde søgt at transformere nænsomt, samtidig med det at skabe bedre og anderledes lysindfald og rumligheder i tråd med byggeriets formsprog og materialer.

Ny funktion - nye muligheder

Furesø Kommune valgte bevidst at placere ældreplejefunktionerne i blokkene, til trods for at en transformation til netop ældreboliger med de mange krav, ikke har været uden udfordringer.

Men valget var afgørende i ønsket om at skabe byliv og kæde resten af Farum Midtpunkt bedre sammen med byen. Det er lykkedes!

Ud over en fysisk transformation af det ikoniske byggeri, har projektet givet liv til kvarteret i kraft af sin nye funktion som samlende center for ældre.

Farum Midtpunkt har stadig en del ”oprindelige beboere,” der flyttede ind i de første år af byggeriets levetid. En del af dem er blevet ældre, og kan nu blive i byggeriets nye seniorbofællesskaber, fremfor at skulle skifte adressen ud med et helt nyt sted - en helt anden måde at bo og leve på.





VORES EGNE EKSPERTER

Sidse Martens Gudmand-Høyer er ErhvervsPhD studerende og er igang med afhandlingen "Værdibaseret udvikling af almene boliger" i et samarbejde med Landsbygefonden, Arkitektskolen Aarhus og JJW arkitekter - en helhedsorienteret undersøgelse af de almene boligernes bygningskulturelle værdier i renoveringsprojekter



I nogle tilfælde, er ambitionen at man ikke kan se vi har været der...

OLE HORNBEK
JJW Arkitekter

KÆRLIGHEDEN TIL HISTORIEN

Arkitekten som ambassadør for en bygnings historie, karakter og sjæl igennem en renovering

Datidens formsprog - nutidens energikrav

Det murede byggeri fra 1940 - 50'erne, står i disse år over for en omfattende renovering. De ofte smukke bygninger af sin tid, lever ikke længere op til nutidens energikrav og ændrede boligformer. Men hvordan forholder man sig til bygningernes "knappe" sprog både når det gælder arkitektur og rumligheder, uden at miste det særlige?

Vi er forkælede med en overflod af bygningshistorie. Vi er omgivet af den til daglig, vi lever i den, mellem bygninger opført sidste år og bygninger opført for århundred-er siden. Bygninger, der overvejende er af sådan en kvalitet, at vi vælger at gøre, hvad vi kan for, at de forsat skal blive stående. Som del af et holdepunkt, en selvforståelse. Vi bygger altid videre, også når vi bygger nyt. Og ofte bygger vi til eller vi bygger om. Vi optimerer og fornyer, vi udskifter og

genfortolker. Vi bevarer. Samtidig tilføjer vi nye lag. Nye lag til vores byggede miljø, til den bygningskultur der er og var, men også til den der bliver kendetegnende for vores tid. Renovering af den eksisterende bygningsmasse er derfor udfordrende, men også givende.

Bygningens sjæl

Udgangspunktet for en god renovering er en forståelse for den eksisterende bygnings kvaliteter, både de umiddelbare sanseligt oplevede kvaliteter, de arkitektoniske kvaliteter, de funktionelle og de landskabelige/bymæssige kvaliteter. Særligt væsentligt for at kunne renovere hensigtsmæssigt er også erkendelsen af bygningen som udtryk for den tid, den blev opført i, men også for dens udviklingshistorie. Vores eksisterende bygningsmasse er en fortælling om tidligere ambitioner, idealer, lovgivning

og teknisk formåen.

En fortælling som gerne er blevet tilføjet nye afsnit gennem tiden, både ved fysiske ændringer og gennem ændret brug. Ikke mindst påvirkes fortællingen af os, af hvad vi forstår ved og værdsætter i bygningen og i dens historie. Af hvad vi vælger til og fra, når vi skal renovere. Og dermed bevare.

Bygningens ambassadør

Her har vi som arkitekter en særlig fornem opgave. Vi skal bære fortællingen videre. Vi er de arkitektfaglige ambassadører for bygningen, som skal værne om det eksisterende ved at tilgodese de nutidige behov med udgangspunkt i en faglig forståelse for bygningens sanselige, fysiske og funktionelle kvaliteter - og dens historiske fortælleværdi. Det er ikke en enkelt opgave, der er ikke én korrekt løsning, som vi kan genanvende igen og igen. Derfor må

udgangspunktet altid være kendskab til det eksisterende, til bygningen vi står overfor og til de udfordringer den mødes af. Vi må gøre det klart for os selv og for andre, hvori det eksisterendes kvaliteter består, og særligt hvorledes vi er nået til en forståelse af disse kvaliteter, før vi kan tage stilling til, hvordan de kan bæres videre ind i fremtiden.

Fortid + Nutid = Fremtid

For at kunne gøre det må vi som arkitekter have en holdning til, hvad det er vi værdsætter og til, hvordan vi gennem vores fysiske interventioner formidler de eksisterende kvaliteter i et nyt hele. Vi bør vægte det nye mod det eksisterende med kærligheden til historien som udgangspunkt. For opgaven er jo netop at forene det der var, med det der er, til det der bliver. Til glæde for bygningens brugere og ejere - og for alle os andre.





54 GRØN KLOAK-LAR/GLOSTRUP



ÆBLEBLØMSTEN / UDERUM

VORES EGNE EKSPERTER

Susanne Grunkin er faglig leder af JJW Landskab



Værdien af robust og foranderlig landskabsarkitektur øges år for år – med tålmodighed og omhu. Det er i tiden at forandringer opstår.

SUSANNE GRUNKIN
JJW Arkitekter

LANDSKABET SOM VORES FÆLLES RUM *Små tiltag - store forandringer*

Mange af samfundets muligheder udspiller sig i offentlige rum. Det er her vi møder vores naboer. Det er her vi skaber kultur sammen, lige fra musik til leg og bevægelse. Det er her vi læner os tilbage, betragter hinanden og landskabet. Det er her vi orienterer os. Det er steder tiltænkt de mange, og de få. Og det er her vi møder det ukendte – og i det møde lærer vi at omgås hinanden.

Som landskabsarkitekter handler byrum og landskab også om, at finde løsninger på klimaudfordringer. At værne om og udvikle vores mangfoldige natur. At fremme vores fælles forståelse og skabe trygge miljøer. At skabe helhed og sammenhæng - også ud over skel og projektgrænser. Det sender et klart signal om, at vi ikke bare vil os selv - vi

vil hinanden.

At give form til brugernes drømme og behov

Vi måler vores værdi på evnen til at give form til brugernes forventninger og drømme. På vores evne til at bidrage til en god og tryk proces, hvor brugere bliver hørt og udfordret. Men også på, at levere netop det, som bygherre og brugere ikke anede, de også havde brug for: DET SÆRLIGE. Vi nærer en evig interesse for brugernes viden. Det udspiller sig i vores arbejde, lige fra helhedsplaner, byrum, bolignære udearealer til skoler, park- og haveanlæg, taghaver samt bæredygtige tiltag. Vores tilgang afspejler de kvaliteter og muligheder, vi oplever på stedet. Vi tager afsæt i brugernes hverdag, fordi det er dem, der er

de egentlige eksperter. Vi omsætter så deres tanker og idéer til konkrete og æstetiske løsninger.

Det handler om at skabe udemiljøer til funktioner, gerne flere ad gangen, og smukke motiver at kigge på, også fra vinduerne. Det handler om interessante og stimulerende oplevelser for mennesker, uanset alder og baggrund, og om at skabe gode steder at være.

Vi tror på, at god landskabsarkitektur er en hensynsfuld vægtning af æstetik, funktion, miljø og driftsforhold. God landskabsarkitektur er også, at der på et tidligt tidspunkt i planlægningen tages alle nødvendige hensyn. Det gælder hensyn til arealets brug, udformning, universel tilgængelighed, drift og vedligeholdelse og selvfølgelig

levetid.

Tiden som forudsætning og mulighed

Fordi vi også arbejder med levende materialer får tiden en anden betydning.

Tiden er en udfordring, fordi de rumlige og æstetiske kvaliteter udvikler sig over tid, og fordi vi skal håndtere det unge plantematerialers sårbarhed.

Men tiden er også en kvalitet. Den fremkalder poesi og patina. Værdien af robust og foranderlig landskabsarkitektur øges år for år – med tålmodighed og omhu. Det er i tiden at forandringer opstår. Det er i tiden efter, at brugerne overtager rummene og gør dem til deres egne, at landskaber lykkes.





60 NATURCENTER AMAGER STRAND



UCC CALRSBERG/ UDEAREALER



ARKITEKTURENS POESI

Det fortællende, det stemningsgivende, det sanselige

Relationen mellem det rationelle og det poetiske er det fine og skrøbelige sted hvor JJW's arkitektur opstår. Vores forståelse af arkitekturen opstår i balance mellem det ordnede og det kaotiske, det logiske og det følsomme, det uforudsigelige og det kendte. Vi ønsker en arkitektur hvor brugeren beriges af en poetisk og fortællende arkitektur, skabt ud fra det enkelte projekts præmisser.

Vi vil med vores arkitektur invitere til at bruge sanserne, undre sig, være nysgerrig og reflektere.

Det æstetiske er komplementært til det rationelle, derfor vil vi være med til at finde et nyt sprog for at tale om det æstetiskes værdi.

Vi taler derfor om det særlige – i det at skabe arkitektur med et direkte sigte mod at give vores opdragsgivere en særlig værdi i de projekter han/hun/de får fra os!

Et sprog hvor den sanselige herligheds-værdi er ligeså vigtig som nytteværdien – uanset om det drejer sig om at opsuge regnvand, at få en speciel funktionalitet indbygget eller at få vores huspriser til at stige. Vi vil skabe fokus på det værdiskabende – som bor i spændingsfeltet mellem det rationelle og det poetiske.

Samfundsarkitekter

Vores arbejde er nødt til at være holdningsbaseret. Det næres af en forestilling om et samfund, der er præget af fællesskab, der

møder en markedslogik.

At være samfundsarkitekt i en brydningstid kræver en faglig etik, som handler om mere end formgivningsmæssige diskussioner. Formgivning af fremtiden kræver fokus på både det rationelle og det æstetiske – og på at skabe en balance mellem dem.

Tidligere har arkitekter og designere stået i en meningshorisont, der kaldte på nye ideer, som skabte en opblomstring og en poetisk interaktion mellem arkitektur, litteratur, kunst og videnskab.

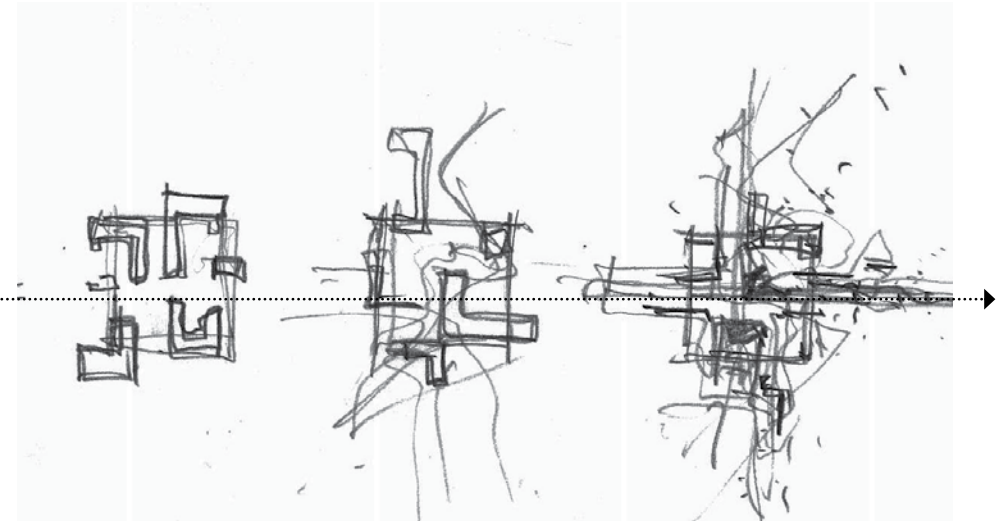
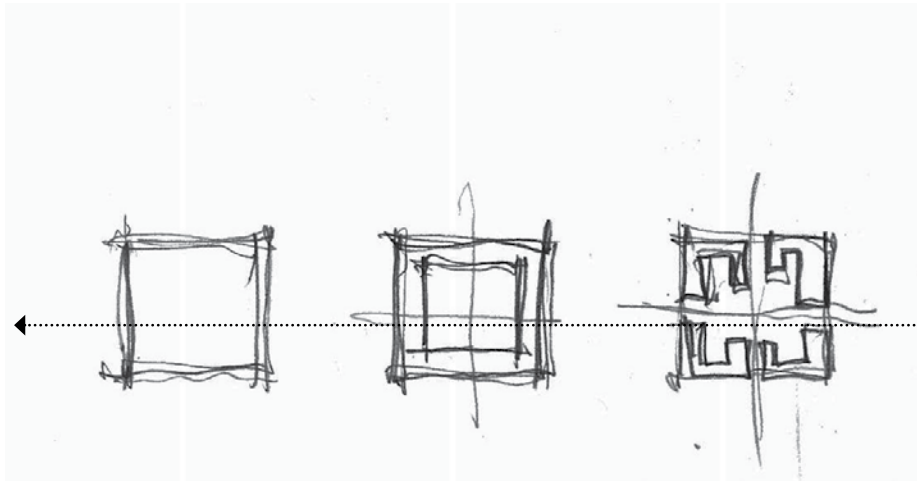
Det frigjorde en energi og tro på et dynamisk samfund og en opblomstring i dansk arkitektur.

Også i dag gennemlever vi en brydningstid, hvor samfundet vil ændre karakter, hvilket kræver en holdning til, hvad vi vil med arkitekturen i fællesskabet – i en tid præget af forandringer.

Vi drøfter de dilemmaer, som verden står overfor, og søger at være med til at udvikle nogle af de svar der skal til når det handler om de nødvendige omstillinger, vi står overfor.

Man kan kalde det et behov for en ny mobilisering af arkitekturen, for velfærds-samfundet har brug for at gentænke, hvad fællesskabet er; det kan netop være i spændingsfeltet mellem det poetiske og det rationelle.

Ole Hornbek, Partner JJW



MELLEM DET POETISKE OG DET RATIONELLE

Det sansede, det rationelle, det poetiske, det særlige

Det sansede

Arkitektur skal opleves – og skabes – med alle sanser for så bliver oplevelsen større. For os er det vigtigt ikke at nøjes med synet, men også bruge høre-, føle-, duft- og smagssansen. Så der opstår en arkitektur der giver en meget højere værdi for dem der skal bruge den. Det er afgørende for JJW at få mennesker til at se og sanse arkitekturens mangfoldighed. Så vores arkitekturens fremmeste budskab er, at brugeren gør sine egne iagttagelser og oplever arkitekturen.

Det rationelle og det poetiske

I projekter med komplekse størrelser som f.eks. plejeboliger, arbejder vi i spændet

mellem det rationelle og det poetiske. Der er mange faste programkrav til plejeboliger og en rationel dagsorden om at optimere ganglinjer og daglig drift. Men det er også samtidig en bolig og den daglige ramme for en gruppe ældre og sårbare mennesker. Det rationelle plejeboligbyggeri med de kortest mulige afstande mellem beboere og personale, kan naturligvis ikke stå alene. Ved at inddrage poesien og den sansede dimension, bliver hvert byggeri sit eget uanset om byggeklodserne og programkravene er de samme. Det er her vi kan iscenesætte rammerne med det oplevede og det skæve for øje. Det poetiske er ikke nødvendigvis det æstetiske, men måske det lidt grimme, mærkelige eller uventede.

Det er lige fra den smukke fælles gårdhave boligerne samles om til det lidt for høje træningsrum, der med sin sakrale stemning fordrer en anderledes træning. Eller en gammel krystallysekrone over spisebordet midt i det nye byggeri som en skæv hilsen fra en anden tid og de gamles gamle hjem.

Det særlige

Det poetiske kan tage afsæt i stedet/ konteksten/ lyset/ funktionen hvad som helst. Afgørende er, at når den dimension tilføjes, bliver vi prikket til; den er med til at give os mulighed for at sanse det sted vi er. Et pigetoilet på en gammel skole, der er lavet med spejle, farver og mønstre, midt i en helt almindelig skolegård. Som at åbne

døren til Aladdins hule på en torsdag. Hvorfor skal skoletoiletter være så kedelige? Ved at zoomer ind på pigernes egen verden, har vi fundet inspirationen til at turde skabe en særlig oplevelse, midt i det almindelige. Fribesat fra de voksnes æstetiske forestillinger ligger pigetoiletet som et lille, skinnende smykkeskrin og sender et skævt smil til resten af verden.





MARGUERITRUTEN HØRGÅRDEN

Velkendte elementer i nye sammenhænge

Et poetisk svar på et rationale

På Hørgården Plejecenter har vi udarbejdet en helt særlig strategi for bevægelse. Strategien er et godt eksempel på hvordan vi arbejder på tegnestuen. Hvordan vi hele tiden forsøger at udfordre den vante måde at tænke på.

"Margueritruten" bevæger sig i spændet mellem det rationelle; at aktivere de ældre - over i det poetiske; en anderledes iscenesættelse af noget velkendt.

Transformation af plejehjem

Hørgården Plejecenter på Amager har fået en gennemgribende reovering fra forældet plejehjem i et slidt betonbyggeri til et nutidigt profilplejecenter med fokus på sport og leg.

Lokalhistorie som rød tråd

Som bevægelsessti, laver vi en Margueritrute der løber gennem hele Hørgården, ude og inde. En rute der udstiller og beskæftiger sig med ting der refererer til lige præcis det sted - til Amagers lokalhistorie og til beboernes egen tid.

Vi ønsker via udstilling og udsmykning at lave nedslag som beboerne kan gå efter. Små særlige nedslag der både er æstetiske, morsomme og kan skabe erindringer for beboerne.

Margueritruten har nedslag både ude og inde.

Selve margueritblomstens antal af kronblade, er en indikator for en given distance, eks. 3 kronblade = 300 meter, en fuld Margueritrute er måske 2-3 km lang alt efter hvor mobil beboeren er. Man kan altså skrue op og ned for niveauet alt efter dagsformen.

Forskellige tempi

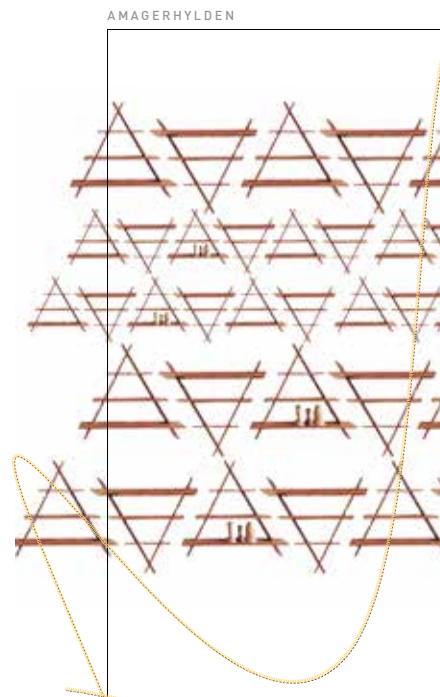
Tanken er at Margueritruten kan opleves i forskellige tempi, nogle nedslag kræver fordybelse andre kan være hurtige punkter på vejen.

Man skal have lyst til at komme tilbage, gå ruten igen.

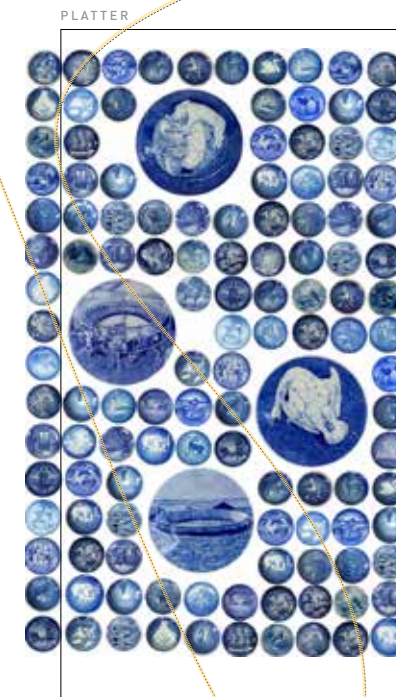
Et nedslag kunne f.eks. være på trænings-trappen, her kommer mange mennesker, nogle når hele vejen op andre når kun til 1. repos.

Kendte motiver

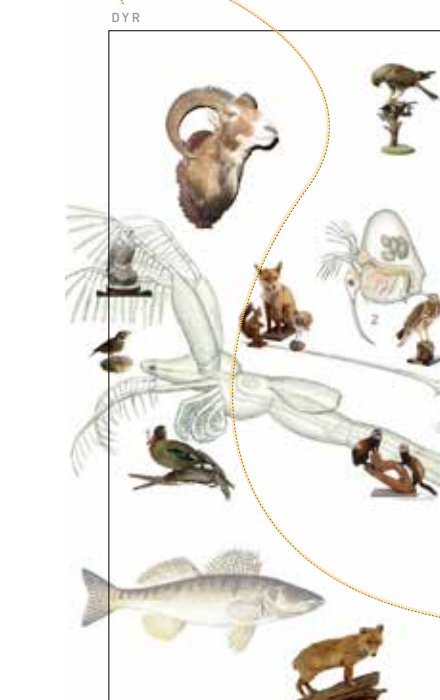
For at gøre det særligt og vække beboernes nysgerrighed, bruger vi genkendelige elementer fra hverdagen; Amagerhylden, juleplatten, dyremotiver og billedrammer, men sammensætter dem på en anderledes måde, der kan prikke til beboernes erindring samtidig med at elementerne har en æstetisk funktion som udsmykning



AMAGERHYLDEN



PLATTER



DYR



GRØNVÆG

ARKITEKTUR I ÆLDREHØJDE



Er det Fælledgården?

Jeg ville høre om jeg kunne blive skrevet op til en bolig hos jer?

Øh... hvor gammel er du ?

35 år - har det relevans?

Det er måske lidt tidligt at flytte på plejehjem....”

PÅ STEDET - FRA INSTITUTION TIL HJEM

På Stedet er en samtale med beboerne om deres omgivelser efter at rådgivere, specialister og arkitekter har forladt stedet. Vi har givet dem ordet så de kan fortælle om hverdagen. Om hvad der fungerer eller er blevet ændret undervejs. Om hvilke løsninger, de har været med til at skabe i deres miljø – og om hvilke drømme de har for fremtiden.

FÆLLEDGÅRDEN

At bryde fri fra betonen

Fælledgården på Østerbro ligger på Jagtvej med Fælledparken som genbo og byens liv som nabo. Med 193 boliger fordelt på fem etager er det et af Danmarks største centre for plejeboliger. Vi har talt med Centerchef Hannah Hjort, om hvordan beboere og personale i sin tid var låst inde af betonen og lange triste gangforløb. I dag, efter en gennemgribende renovering, bor de ældre beboere rigt på farver og varierede udsigter til enten byens liv eller den indre fælles have.

Lyset og dagens gang

“Alle boligerne vendt mod gården har vinduer, der ligger ned. Det betyder noget, når man er sengeliggende; at man kan kigge ud og se himlen. De gamle holder også meget af de brede vindueskarme, hvor de sætter deres personlige ting”, forklarer Hannah. Hun mener, at det har stor betydning at være stolt over hvor man bor, også som ansat, “fordi det er dejligt at have en hverdag i lyse og venlige rammer”.

Ordentlige overflader

Inden renoveringen, blev personalet og beboerne bedt om at sætte ord på deres ønsker og drømme. Hannah deltog i workshops og fortæller at oplevelsen var positiv, ikke kun fordi JJW var lydhøre, men nærmere fordi at, “I turde provokere os lidt. Udfordre os til at være visionære omkring materialer og vores ønsker. Fx talte vi om farvesammensætninger og linoleumsgulve – og om hvad der ville ske hvis vi ikke havde linoleum ud over det hele. Nu har vi en festsal med et smukt trægulv istedet for det traditionelle institutionsgulv.” Personalet fremhæver især, at de farvede

fliser på badeværelser og de sorte køk-kener er med til at nedtone følelsen af at være på en institution. Det er vigtigt for beboerne at forlænge følelsen af at være i hjemlige omgivelser. Et tema som har været gennemgående for udviklingen af centerets visuelle udtryk.

Wayfinding

Farvetemaerne gør det muligt for beboerne at finde hjem til deres bolig. De fungerer, derfor som wayfinding til husets funktioner – lige fra administration til fælles opholdsstue. Som beskrevet i JJW's manual til indretning af plejecentre, opfatter ældre farver langt oppe i årene. Det gælder både farveforskelle og det har stor indflydelse på følelser, humør, orienteringsevne og livskvalitet.

Hannah fortæller at beboerne ved hjælp af farver på døre og vægge lettere kan orientere sig og at selvhjulpethed bidrager til daglig fysisk aktivitet.

Vores egne kongstanker

Renoveringen af Fælledgården tager udgangspunkt i JJW's egne tanker omkring boliger til ældre og i Københavns Kommunes 17 principper for trivsel i plejeboliger. Et af disse fikspunkter har været, at Fælledgården skal afspejle, at huset rummer mennesker med forskellige baggrunde. Selvom der er tale om et stort byggeri med mange boliger, er der i projektet lagt meget vægt på at give beboerne mulighed for privatliv fx med boliger til par, som Hannah Hjort beskriver som byens bedste ægteparboliger. De boliger gør det muligt at genskabe det liv og den grad af privatliv, der var før Fælledgården blev hjem.







VORES EGNE EKSPERTER

Ole Hornbek, kreativ direktør/partner DGNB certificeret

Jørn Kiesslinger er Faglig leder af JJW Bæredygtighed, DGNB auditor

HVAD ER BÆREDYGTIGHED?

en del af vores DNA

30 år sammen med Brundtland Bæredygtighed hos JJW Arkitekter - er en del af det grundliggende DNA for tegnestuen - og har derfor været en del af vores faglighed hele vejen.

Den holistiske samtænkning af det miljømæssige, det sociale og det økonomiske, i Brundtland rapporten, er overordnede elementer, som stadig fastholder begrebet bæredygtighed.

Hos JJW diskuterer vi stadig hvad bæredygtighed er - baggrunden er, at vores fælles forståelse og viden om begrebet til stadighed ændres af ny viden. Vi arbejder hele tiden med at sikre en fælles forståelse af begrebet. Udfordringen og det interessante er ikke mindst, at det er et dynamisk begreb som hele tiden flytter sig.

Derfor er hele ideen at tænke i helheder og holde fokus på den "tredobbelte bundlinje"

Den holistiske tanke

Bæredygtighedsbegrebet udmærker sig ved at tage hånd om samspillet mellem forskellige processer og er en erkendelse af, at verden består af gensidige afhængigheder. Det fremmer mulighederne for at opnå byggeri af bedst mulig kvalitet, såvel teknisk, æstetisk, funktionelt, miljømæssigt, socialt

og økonomisk, inden for de givne rammer - et resultat, der løfter sig til at være stærk arkitektur til gavn for nutidens og fremtidens brugere og samfund.

Holistisk = det særliggjorte

Vi mener, at vi gennem det at give det almindelige en særlig opmærksomhed, opnår en forståelse for helheden, som er grundlaget for at kunne skabe reel bæredygtighed.

Social bæredygtighed er omdrejningspunktet for vores arbejde med hele bæredygtighedsbegrebet i vores arkitektur.

I udgangspunktet arbejder vi ud fra en ansvarsbevidsthed for det sociale miljø. Tanken er, at de bløde værdier altid læner sig op ad de hårde og ad den vej bliver mulige at gøre målbare.

De sociale parametre = stor forståelse for vores brugere - dem vi bygger for!

Totaløkonomi

For at gennemføre et bæredygtigt byggeri kræves der en stor indsigt i, og forståelse for, det levede liv i den enkelte bygning - vi



Bygninger opføres ikke for at være bæredygtige eller med henblik på at reducere energiforbruget. Bygninger opføres for at tilføre værdi til det, som mennesker foretager sig, ønsker sig og har behov for at udføre"

(Frit efter Susan Roaf: "Closing the Loop: Benchmarks for Sustainable Buildings" (RIBA))

forsøger at forstå bygningen i dens virkelighed 1:1.

Det kræver forståelse for det enkelte individ - forståelsen for, at økonomisere og sikre at brugerne får mest for pengene - eller omvendt - at der ikke bruges unødige midler - da frihed og socialt ansvar også er at skabe økonomiske muligheder for den enkelte - så der stadig er en positiv økonomisk ramme at leve inden for.

Den forståelsesramme der skabes omkring den sociale bæredygtighed, tager vi med hele vejen, til byggeriet står færdigt og vi slipper det. Men også her søger vi en videre sammenhæng mellem vores arkitektur og en forståelse for byggeriets drift og vedligehold - fordi også dette aspekt, tænkt rigtigt, medvirker til at skabe underlag for tryk og velfærd fremadrettet.

JJW DGNB Certificeret

Som ramme for vores bæredygtighedsarbejde har vi valgt, at være en del af DGNB ordningen i Danmark. Vi mener at det stærkeste redskab i bæredygtighedsarbejdet, ligger i at skabe og være en del af en fælles platform, der dækker hele byggebranchen.

Vi har i forlængelse af det, valgt at være blandt de første der har fået certificeret en eksisterende bygning - vores egen tegnestue. Det har skærpet vores opmærksomhed omkring det at forstå bygningen i brug og have fokus på elementer som robusthed, levetider, livscyklus og bygningen som ressourcekilde.

DGNB garanterer ikke stærke bæredygtige projekter, men er et redskab til at sikre processen og gør det muligt at håndtere kompleksiteten der i virkeligheden er den store udfordring.

Ved at indarbejde bæredygtighed i vores projekter, tillægger vi nye dimensioner og gennemtænkte sammenhænge, der genererer en værdi der er større end blot bygningens egen. Der skabes således en højere værdi hvilket giver nye muligheder for at håndtere projekternes økonomi og kvalitet.

Den højere værdiskabelse er grundlaget for at kunne investere i den arkitektur og den primære forskning der nødvendigvis må ligge før.

Ad den vej når vi videre til den økonomiske bæredygtighed.





Det er gennem det talte ord – fortællingen vi har med hinanden, at vi skaber den virkelighed, som bliver vores fælles fremtid”

Citatet er frit efter N.F.S GRUNDTVIG



DET IKKE MÅLBARE

Fortællingen om arkitektonisk kvalitet

JJW Arkitekter 30 år efter

Når jeg ser tilbage på de første 30 år af JJW's historie, ser jeg en forandret virkelighed. Tydeligst er nok opfattelsen af arkitektstandens rolle i byggeriet. Indtil for bare tyve år siden, havde arkitekterne nærmest monopol på at bestemme hvad værdi og kvalitet er, eftersom alle offentlige opgaver blev afgjort i åbne, anonyme arkitektkonkurrencer, bedømt af arkitekter med arkitektonisk kvalitet, som eneste tildelingskriterie.

Siden er samfundets opfattelse af, hvad der skaber værdi, ændret radikalt: Arkitektur med stort A er ikke længere det eneste der skaber værdi, fordi arkitektoniske udtryk efter mange bygherrers og brugeres opfattelse mest er et spørgsmål om smag og behag. Ja, nogen parter mener at arkitektonisk kvalitet ikke er et reelt kvalitetsparameter, da det ikke objektivt kan bedømmes og puttes i et Excel ark.

Det er både en kæmpe udfordring og en fantastisk mulighed for vores fag. En udfordring fordi arkitektstanden er vant til at kommunikere med sig selv i et eget krøllet sprog. Og en mulighed fordi det tvinger os til at komme ned fra træerne og tale med resten af samfundet om hvad arkitektonisk kvalitet er og hvordan den skaber værdi.

Værdiskabelse

Hvordan kan man måle værdiskabelsen af det enkelte byggeri? Er det ved at se på anlægssummen? Er det ved at måle energiforbruget? Ved at måle medarbejder-tilfredshed og gennemførelsesprocenter? Eller stigende ejendomspriser? Er det ved at måle antallet af smil hos dem der kører forbi? Vundne arkitekturpriser? Eller hvordan byggeriet bliver brugt 100 år efter?

Denne brede diskussion om hvad arkitektonisk kvalitet er og hvordan den hænger sammen med værdiskabelsen på alle niveauer hilser vi mere end velkommen. For vi ved gennem mange års arbejde at god arkitektur skaber værdi for brugere og for samfundet. For nutiden og for eftertiden. Vi har bare ikke været gode til at måle på det. Som arkitekter skal vi meget længere frem i diskussionen om bæredygtige totaløkonomiske løsninger, om hardcore målinger af bløde parametre som arbejdsglæde og livskvalitet, om hvor værdien skabes. Anlægsudgifterne af et samlet hospitalsbyggeri svarer til et års driftsomkostninger. Og honoraret til arkitekten svarer til en måneds drift. Men hvis det arkitekten kan bidrage med kan mindske driftsomkostningerne, hele patienterne eller øge arbejdsglæden, er det så ikke en god forretning på lang sigt? Hvem kan regne på det? Og hvordan får vi italesat den langsigtede værdiskabelse på både hårde og bløde parametre.

Særliggørelsen af det almindelige

Arkitektur er ud over at være bundet til økonomi og teknik både en æstetisk og en etisk disciplin. Det er først når arkitekten lykkes med at give rummet en betydning på det mellem menneskelige plan, hvor vi tager vare på mennesket, og skaber levedygtig og langtidsholdbar arkitektur, at vi for alvor skaber værdi ud over de mange regneark. Med afsæt i Grundvig: "Det er gennem det talte ord – fortællingen vi har med hinanden, at vi skaber den virkelighed, som bliver vores fælles fremtid". Med arkitektens sprog skaber vi fortællingen om vores tid, vores samfund og vores hverdag. Ved at skabe fortællinger om hverdagen særliggør vi det almindelige og giver det værdi.

Anders Holst Jensen, Partner JJW



Frøsiloen er blevet et ikon for København, fordi den er smuk! Og fordi den har en billedskabende storytelling om sin industrielle fortid og omdannelse. Med frøsiloen reference til Københavns industrielle fortid får man oplevelsen af, at byen har en specifik historie – og dermed bygger det identitet. En på samme tid smuk og billedskabende historie er en god historie, som vi husker og derfor ikoniserer.

KENT MARTINUSSEN
Administrerende direktør DAC





Udgivet af:
JJW ARKITEKTER
Finsensvej 78
2000 Frederiksberg

TRYK Frederiksberg Bogtrykkeri A/S

LÆS MERE PÅ JJW.DK

JJW ARKITEKTER

