

HEM LJUVA HEM

INLEDNING

Att flytta från sitt hem till ett vårdboende är en stor förändring. Vår uppgift är därför, att skapa trygga ramarna omkring de äldre under deras sista år i livet. Därför är det avgörande att bostaden skapar tillhörighet, trygghet, överblickbarhet och hemkänsla i trivsamma, vackra rum med varierande ljusfall och utsikt i olika väderstreck. Hemkänsla - tillhörighet - trygghet

MAJELDEN / SAMMANHANGET

Platsens spektakulära läge, nästan på toppen av världen - är en välkänd plats för många Linköpingsbor.

Nedanför berget breder staden ut sig - härifrån ser man ut över hela staden med ån, domkyrkan, centrum och flygplansfabriken. Samtidigt är det en plats där många olika bebyggelsestyper i olika skala möts.

40-tals bebyggelsen strama byggnadskroppar ligger sida vid sida med villakvarteret lilla skala, dold mellan klippor och trädgårdar. Gemensamt har de berget, granitställarna, blåbärsriset, skogen och utsikten.



De äldre som kommer att bo i vårdboendet Hem Ljuva Hem, kommer från kvarteren omkring.

Många har levat hela sitt liv i området, med utsikt över samma bergknalle och skog.

Dessa människor med varierande erfarenheter och livshistorier skall nu leva tillsammans i en gemenskap av 40 personer, delad i 5 grupper. Några är vana vid att dela trappuppgång, cykelkällare och sopnedkast, andra känner kanske varandra från samtal över häckar och möten i vägföreningen.

För dessa människor önskar vi skapa en bebyggelse som är anpassad för dem och som samverkar med naturen, landskapet och den omgivande bebyggelsen.

En liten värld - ett mikrosamhälle - där de äldre med sina livserfarenheter, kompetenser och intressen kan finna sin egen väg, sin gemenskap och sin plats - både inne och ute.

HEM LJUVA HEM

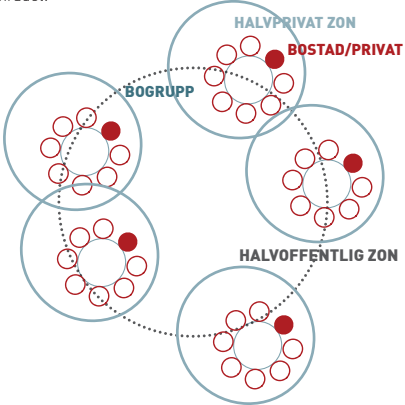
Med utgångspunkt i orden hemkänsla - tillhörighet - trygghet och vår tolkning av tomtens, landskapet och omgivningarna, har vi valt att skala ner bebyggelsen.

Vi vill avinstitutionalisera vårdboendet, därför delar vi upp funktionen i mindre, lättöverskådliga och igenkännbara byggnadsdelar, som tillsammans utgör en bebyggelse på bergssluttningen.

Vår disponering av tomtens låter landskapet flyta igenom och mellan byggnaderna, så att de omgivande kvarteren bibehåller utsikten mot berget och skogen.

Bebyggelsen omfamnar och omges av olika uterum - Entréplatsen mot bebyggelsen och staden i väster - Dansgolvet mot skogen och berget i öster och Trädgården med fruktlund i nordväst.

Vi önskar skapa ett vackert, upplevelserikt och spännande boende i en invand miljö, i en skala man känner igen. Ett boende som skapar gemenskap, trygghet och identitet. En plats som värnar om de boendes privatliv samtidigt blir en naturlig möteplats för alla boende i området.



VISIONEN FÖR BOENDET SOM HEM - HJÄRTA

Med utgångspunkt i individen och hemmet - bostaden, önskar vi ge de boende en upplevelse av kontinuitet i livet, trots den stora förändringen i omgivningen. Med fokus på hemtrevnad och en positiv syn på den sista bostaden, önskar vi utforma miljö så att vi främjar livslust och glädje i den nära boendemiljön - den egna boendegruppen och i gemenskapen med de andra boendegrupperna omkring dansgolvet och i kontakten med den omgivande naturen.

Vi önskar skapa ett hem för de boende baserat på trygghet, igenkännande och gemenskap.

Hem Ljuva Hem fokuserar i hög grad på boendegrupperna - varje boendegrupp har sin egen ingång, uteplats och anknäring till utearalerna. I varje grupp samlas de boende omkring en hemlik och trevlig gemenskap.

Vi har valt boendegrupper med 8 personer. Vi upplever detta som en bra gruppstorlek, inte minst för dem. Samtidigt ger storleken en bra flexibilitet inom vårdboendet. De mindre enheterna kan lättare anpassas till utåtagerande dementa eller tex. korttidsboende.

Gruppboendets lilla storlek ger bättre möjligheter att placera boende med särskilda behov och färre ansikten att känna igen och förhålla sig till. Bogruppernas kan också lättare anpassas så att de boendes gemensamma intressen kan beaktas och stöttas.

Hem Ljuva Hem motsvarar våra värderingar och erfarenhet av hur gränserna mellan privatsfär, familjeliv och gemenskap bäst skall utformas för att understödja intergritet och minnen. Därför har vi valt att disponera samspelet mellan den egna bostaden och de gemensamma ytor så att alla bostäder har direkt utgång till de gemensamma ytor.

VISIONEN FÖR VÅRDBOENDET SOM ARBETSPLATS - HJÄRNA

Hem Ljuva hem är utöver bostad också en arbetsplats. Omsorg, trivsel och trygghet är viktiga för både boende och anställda.

Vårdboendets överblickbarhet och samlande gemensamhetsytor gör det lätt för vårdare och boende att få vardagen att fungera. Varje bogrupp har ett mindre personalrum med omklädnings och wc som gör bogruppen till en välfungerande och trivsam arbetsplats. Boendegruppernas lokaler är väl-disponerade och överblickbara - så att allt fokus kan läggas på att skapa trivsel för de 8 boende.

I bottenvåningen, centralt i bebyggelsen, i direkt anslutning till Hem Ljuva Hems huvudentré, ligger Hjärnan - de gemensamma personalfunktionerna som expeditioner, grupprum, pauserum, omklädningsrum.

Härifrån nås alla bostadsgrupper på första och andra våningen, via hiss och trapphus.

Ut mot entréplatsen ligger gemensamhetslokalen och i väster personalens grupprum med tillhörande terrass. Hjätat innehåller också Wellnessbad med tillhörande funktioner.

VISION FÖR HÅLLBARHET

För att bygga hållbart är det viktigt att tänka in det redan i designfasen.

Vi har tänkt byggnaderna med ett hållbart fokus från starten av designfasen - från konstruktion till funktion och inredning. Vi menar att Hem Ljuva Hem kan byggas CO2 neutralt.

Bebyggelsen är disponerad utifrån logistik- och energimässig optimering. I materialvalet har vi fokus på drift, underhåll och livscykelvärderingar. Så att vi kan garantera en sund inomhusmiljö och totalekonomi.



DANSGOLVET

Vårdboendets 3 byggnadskroppar omger det gemensamma dansgolvet, en gemensam plats på gränsen mot skogen. Ytan är ett stycke kultiverad klippa på väg uppför bergkanten. En samlingsplats för att njuta av frisk luft och samvaro.

Från söder för en ramp upp till dansgolvet nivå, härifrån nås boendegrupperna nivåfritt. Det är denna vägen barnbarnen tar när de ska hälsa på mormor efter skolan.

Från söder leder en ramp i betong, som bebyggelsens bottenvåning, och slingrar sig mellan de olika nivåerna i bebyggelsen och omgivningarna - en rörelse som syftar ihop funktioner, arkitektur och omgivning.

Dansgolvet är den släta betongytan som står i kontrast till skogsbackens klippor och hållar. Ett platsgjutet golv med urspårningar för träden, fågelbad och med möjlighet till skugg effekter genom att bearbeta texturen. En fri och flexibel yta med utrymme för olika typer av utvistelse. Träden som återplanteras är tallar som an knyter till skogsbackens natur. Tallarna doftar och susar, kronorna är gröna året runt och de vackra stammarna belyses för att skapa stämning och karaktär.

Högbäddarna med perenner delar in dansbanan i mindre rumsligheter och skapar platser i olika skala, för avskildhet och gemenskap. Högbäddarna är ett genomgående element, som även finns på entréplatsen och i fruktunden. Blomningen, dofterna och årstidernas växlingar kommer närmre, och stimulerar alla sinnen.

På dansbanans centrala del finns den stora gemensamma uteplatsen. Här samlas man för att fika tillsammans, eller för att lyssna på musik eller titta på en dansuppsättning. Bekväma och flexibla utemöbler möjliggör olika arrangemang och olika typer av samvaro. Platsen markerar rumsligt av en struktur med resliga stolpar, men golvet är samma släta yta som hela platån. På stolparna sitter väl avbländade spotlights som belyser platsen på ett indirekt sätt. Mellan stolparna fästs lampslingor som ger en festlig och gemyttlig atmosfär både ljusa sommarkvällar och för att lysa upp i vintermörkret. Stolparna har även fästen för segelduk som kan spännas upp som skydd för både sol och regn.

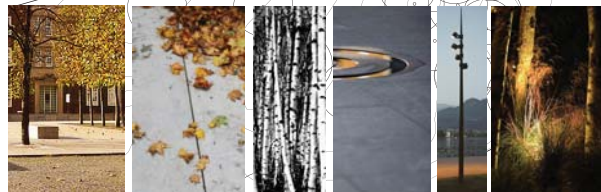
Dansbanan är hemmets nod och samlingspunkt, med kontakt mellan alla bostadsenheterna och en länk mellan skogsbacken och de omgivande kvarteren.

FRUKTLUNDEN

På tomtens norra del finns fruktunden, en sinnenas trädgård med direkt kontakt till alla bostäderna via hiss och utgång från bottenplanet. Här dominerar fruktträden, och bärbuskar och högbäddar med möjlighet till egna små odlingsprojekt. Att få plocka smultron eller skörda persilja... I fruktunden är årstiderna tydligast, från vårens blomning till höstens skörd.

Här kan de små aktiviteterna äga rum, kaffe i bersån eller en promenad med rollatorn. I slutningen finns en slinga för små mikropromenader, enkla målpunkter där utmaningen kan anpassas efter förmågan. Slingan har slät beläggning och slingrar sig fram för att hantera topografin. Lutningen är max 1:40.

I anslutning till fruktunden finns också personalens skyddade uteplats i västerläge under byggnadens utsprång



REFERENSBILDER ENTRÉPLATSEN

SITUATIONSPLAN 1:400



FÅGELPERSPEKTIV



ILLUSTRATION FRÅN SYD MED RAMPEN

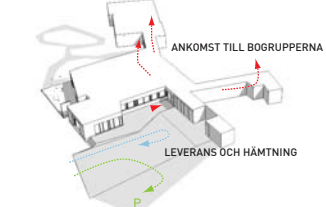
ENTRÉPLATSEN
 Ankomsten till vårdboendet Hem Ljuva Hem sker via entréplatsen. Bebyggelsens skala motsvarar den angränsande bostadsbebyggelsens. Från gatan, mellan husen, inviteras man in på platsen. Platsen i samverkan med byggnadens uppglasade, sneda avskärning, bjuder in besökare. Det är hit man kommer som boende, besökare, eller varuleverantör. - Platsen är tänkt som en samlingsplats för boende, anhöriga och besökare från omgivningen – en plats att mötas, leka och samlas på inför promenaden till utsiktsplatsen på toppen av berget. Sommartid förses platsen med bord och stolar, som ger möjlighet att njuta av solen och samtidigt hålla koll på vad som sker i kvarteret.

Ut till platsen ligger samlingslokalen – som nås både direkt utifrån som inifrån. Lokalen fungerar som mötesplats för alla generationer, såväl för de boende som för dem som bor i omgivningen. Här kan man samlas för gemensamma aktiviteter, föredrag, fester, musik mm.

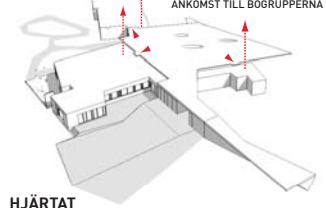
Entréplatsen utgörs av en tydlig yta med slät markbeläggning som sträcker sig ut i vinkeln mellan bottenvåningen och rampen. På platsen finns det ljusa björkar som anknyter till omgivande naturmarker. Högbäddar med välkomnande blommor signalerar omsorg och sinnlighet. Bänkar finns i solen för att vänta på taxi, eller titta på folk som promenerar förbi. Taxi, leveranser och sopbil kör in från Vårdkasevägen och kan enkelt stanna tillfälligt på platsen. Utfart sker sedan mot Vimansgatan. Parkering med 9 platser erbjuds på platsens södra sida, huvudsakligen på gräsartering.

DISPONERING

HJÄRNAN
 Entréplanet fungerar som Vårdboendets hjärna som möjliggör uppdelningen i 5 självständiga boendegrupper. Här finns huvudentrén och vårdboendets administrations- och servicefunktioner.



DANSGOLVET
 Som sammanbindande element placerar vi ett lock "dansgolvet". Ett uterum som spänner mellan de 3 byggnadernas bostadsvåningsplan. En kommunikations- och mötesplats - i det fria med utsikt över skog och stad.



HJÄRTAT
 Omkring dansgolvet placerar vi en treklöver av byggnader – tre byggnadskroppar i varierande höjd, med 5 bostadsgrupper som alla delar den välkända utsikten över skogen och staden.

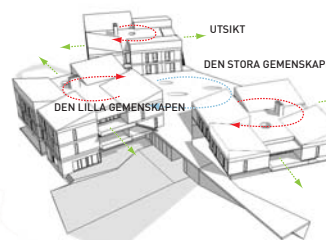
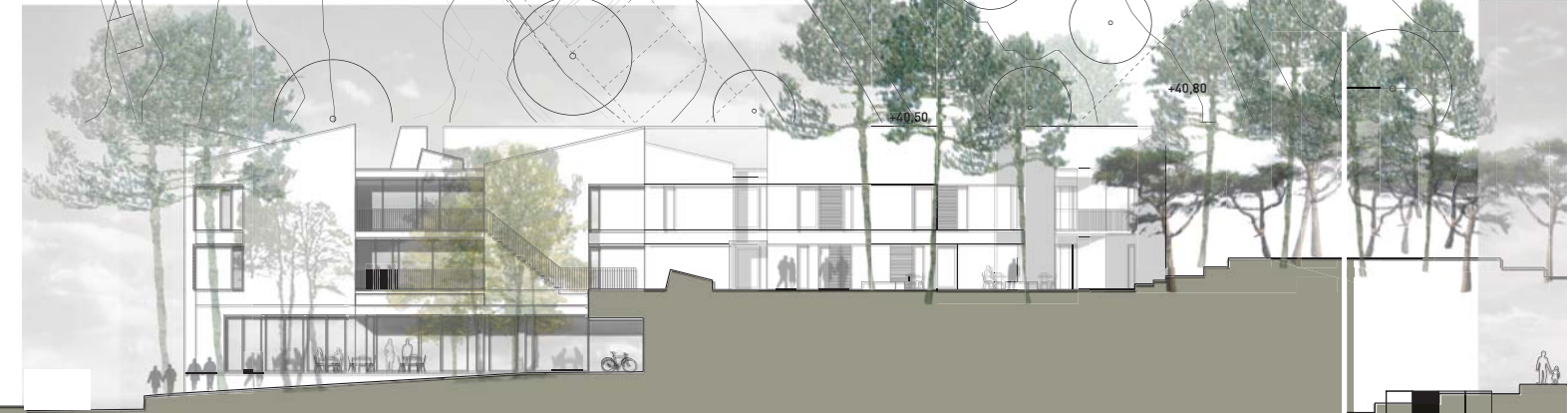
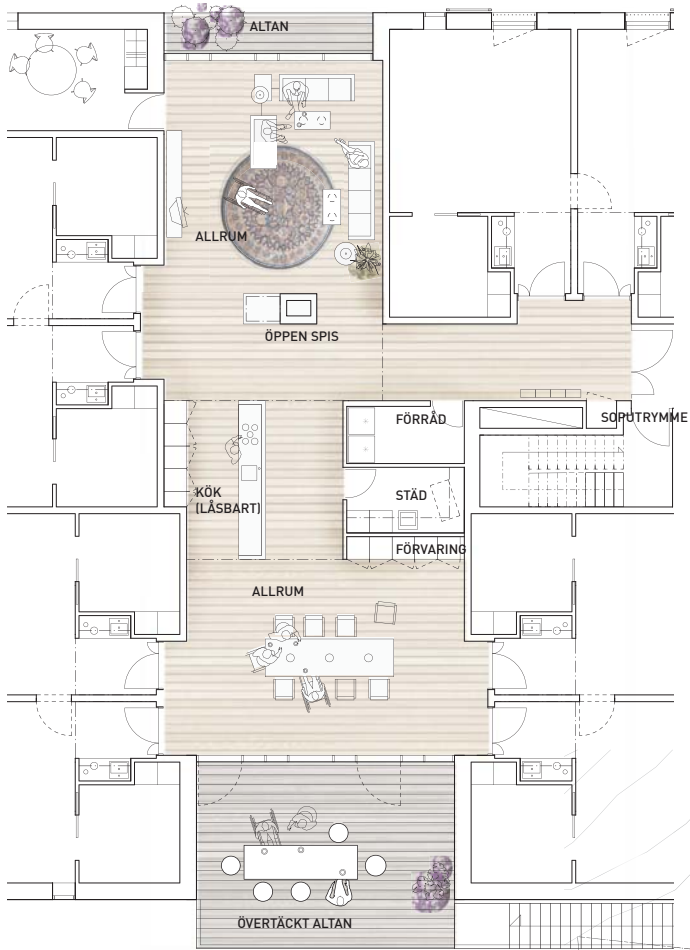


ILLUSTRATION AV GATAN



FASAD MOT SÖDER 1:200

HEM LJUVA HEM



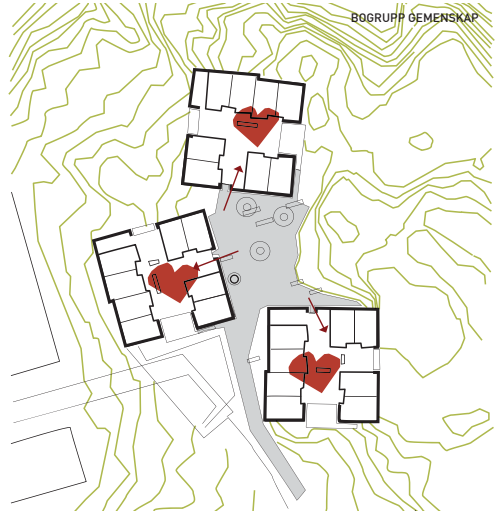
ALLRUM 1:100



ILLUSTRATION AV ALLRUMMET

BOGRUPPEN - HJÄRTAT

En bogrupp är en hierarki av rumsligheter. Från den privata bostaden till det gemensamma uppehållsrummets olika aktivitetsmöjligheter - matlagning och måltider, TV-tittande, spel, samtal, vila framför öppna spisen mm.



UPPEHÅLLSRUMMET

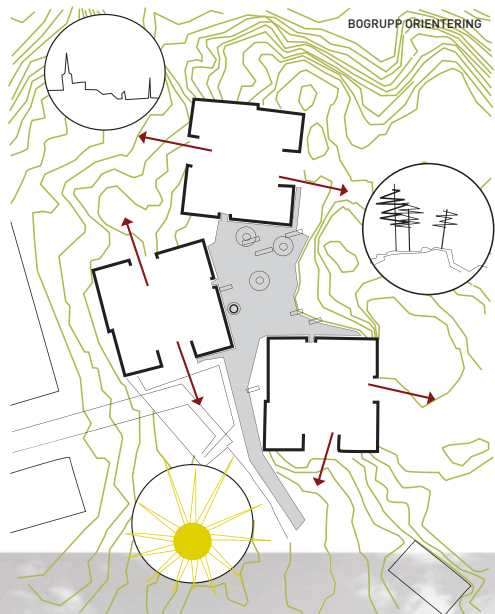
Vi fäster stor vikt vid uppehållsrummets utformning och innehåll. Det är här de boende och personalen uppehåller sig en stor del av dagen. Detta är bostadsgruppens hjärta, det gemensamma vardagsrummet, som fungerar som en naturlig förlängning av bostaden.

Alla bostäder vänder direkt ut mot uppehållsrummet, det är viktigt för personer med nedsatt mobilitet att bostadens nära omgivning bjuder på olika upplevelser, samtidigt är demensens behov av förutsägbarhet, enkelhet och överblickbarhet tillgodosedd.

Från det gemensamma uppehållsrummet ser man ut över omgivningarna i olika väderstreck

Uppehållsrummet är visuellt uppdelat i matplats och tillhörande kök och vardagsrum med öppen spis.

Rummet avslutas i ett övertäckt, solvänt uterum - en stor balkong/terrass där alla boende kan samlas. I anslutning till matplatsen etableras ett mindre uterum med öppningsbara glaspartier.



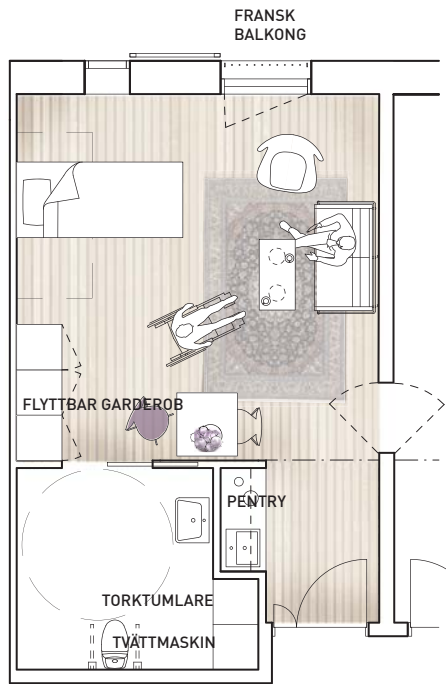
SEKTION A-A 1:200



FASAD MOT VÄSTER 1:200



HEM LJUVA HEM



BOSTADEN

För att mjuka upp gränsen mellan det privata och det gemensamma, ligger bostadens entredörr indragen i en nisch, här kan man sätta upp bilder på barnbarnen eller placera sin egen pelargonia. Bostaden är privat, hit kan man dra sig tillbaka när man vill vila, gemenskapen blir påträngande eller man får besök av familjen. Bostaden är trots sin litenhet rymlig och flexibel med plats för säng, soffa, matplats för 2 och plats för byrån man fick i bröllopsgåva med bilderna på barn- och barnbarnen ovanpå. Varje bostad har en fransk balkong, som ger möjlighet att sitta i solen eller njuta av utsikten från sin lilla hylla på Majelden. Bostaden är utrustad med nödvändiga hjälpmedel, såväl fysiska som tekniskbaserade. Förvaringskåpen är flyttbara på hjul och pentryt demonterbart vid behov.

FÄRGER OCH TAKTILITET

Färgsättningen i bostadsgrupperna är karaktärfull och vacker, kulörval kan avstämmas efter de boendes behov. Dementas rumsuppfattning styrs tex. av färgkulörer och kontraster. Vi föreställer oss tex. Att kökinredningen och entrenischerna till bostäderna avviker i kulör för att förstärka övergången från privat till gemensamt.

BELYSNING

Stora delar av året dominerar mörkret på våra breddgrader, och belysningen och ljussättningen av de yttre miljöerna är lika viktig som inomhus. Vi rör oss till och från jobbet i mörker. God belysning borgar för säkerhet och trygghet. Men belysningens karaktär påverkar också, nästan mer än något annat, en plats stämning och känsla.

För det boende i vårdboendet blir utvistelsen mycket begränsad under vinterhalvåret. Genom en stämningsfull ljussättning kan de glädja sig åt utemiljön, naturen och träden även under den mörka tiden på året. Fönstren blir inte inifrån svarta hål, utan en hinna mot den yttre världen. Principen för belysningen är låga (3m) stolpar med avbländade spotlights som ger ett indirekt ljus på alla gångytor. Att avblända och dölja ljuskällan är särskilt viktigt för synsvaga personer. Spotlightsen ger samtidigt en scenografisk effekt, där man kan välja att framhäva stråk eller ytor, vilket tydliggör orienteringen. Denna funktionsbelysning kompletteras med indirekt effektbelysning på trädstammar, tallarna på dansgolvet, björkarna på entréplatsen och äppelträden i fruktlund.

FASADER / MATERIAL

Generellt önskar vi att bebyggelsen opförs i traditionella och gedigna material. Vi tycker att det är viktigt att materialens ytor framkallar känslor av minnen och trygghet. Goda material tryggar byggnadskvalitet och låga driftskostnader. Vi önskar ett yttre präglat av en harmonisk vacker arkitektur, i samklang med den omgivande bebyggelsen och naturen. Vi arbetar med en bottenvåning, dansgolvsbeläggning och ramp i platsbyggd betong gjuten med synlig brädstruktur. Den grövre, tyngre basen bär bostadsenheternas lättare byggnadskroppar av träpanel med inslag av stål. Samtidigt arbetar vi med träbeläggningar och golvbeläggningar inne av trä i så stor omfattning som möjligt – så att det tektoniska och taktila samspelar.

Vi fokuserar på hållbarhet i såväl material-, som systemval. Så att det termiska, atmosfäriska och akustiska innerklimatet blir optimalt för såväl boende som personal.



ILLUSTRATION AV DANSGOLVET



SEKTION / FASAD MOT NORR 1:200

HEM LJUVA HEM